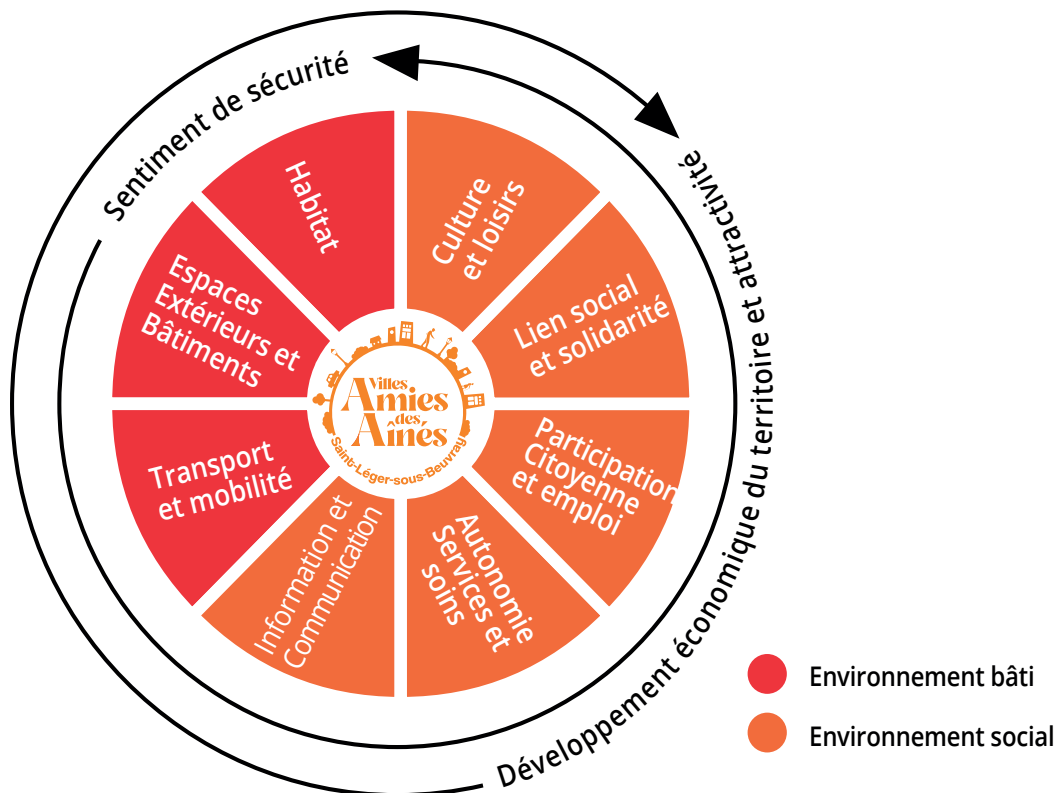


Rapport d'Analyse du RFVAA pour Cerema

En 2010, l'Organisation Mondiale de la Santé (OMS) a initié le réseau mondial des Villes et Communautés Amies des Aînés dans le but d'encourager les territoires à mieux répondre aux besoins des personnes âgées, tout en valorisant le potentiel qu'elles représentent pour l'humanité. Fondé en 2012, le Réseau Francophone des Villes Amies des Aînés (RFVAA) est une association à but non lucratif affiliée au Réseau OMS des Villes et Communautés Amies des Aînés.



En juillet 2024, Nicolas Speisser, directeur de projets Sécurité des déplacements et circulation au Centre d'études et d'expertise sur les risques, l'environnement, la mobilité et l'aménagement (Cerema Est), a contacté le Réseau Francophone des Villes Amies des Aînés concernant un projet d'expérimentation de feux piétons innovants. Ces feux piétons, par un système tricolore (vert - orange - rouge), ont pour but de faciliter la traversée des piétons éprouvant des difficultés de mobilité. Le feu intermédiaire de couleur jaune améliore le confort des usagers et la sécurité de la voirie en prodiguant un indicateur temporel supplémentaire, permettant de prendre la décision ou non de s'engager dans la traversée.

Les villes choisies par le CEREMA pour l'expérimentation sont les suivantes :

- Metz
- Nancy
- Nantes
- Nice
- Strasbourg
- Toulouse

Depuis 2013, la reconnaissance officielle de cette affiliation en France, le RFVAA dans un rôle de soutien à la mission portée par le réseau mondial.

Le RFVAA permet d'instaurer une dynamique transversale et participative en travaillant sur huit thématiques clés. Ces thématiques visent à adapter les environnements urbains pour répondre aux besoins des personnes âgées. Elles englobent l'amélioration de l'accessibilité des logements, l'optimisation des transports, et la création d'espaces publics sûrs. Le réseau encourage la participation sociale et citoyenne des aînés, lutte contre l'âgisme et favorise leur inclusion.

Il s'engage également à améliorer la communication et l'accès à l'information, tout en offrant un soutien communautaire et des services de santé adaptés, renforçant ainsi l'autonomie et le bien-être des aînés. Au vu des enjeux croisés entre vieillissement de la population et adaptation de la voirie, il était tout naturel que le RFVAA mobilise ses contacts sur place.

Le RFVAA a réalisé des micro-trottoirs auprès de seniors dans 4 villes ayant bénéficié de cette expérimentation sur les feux piétons innovants : Nice, Strasbourg, Nancy et Metz. Les personnes traversant les intersections comportant ces feux piétons innovants ont été interrogées oralement, à l'aide d'un questionnaire pré-construit.

Les chiffres clés :

55 personnes interviewés

Age médian : 74 ans

35 femmes (64%) & 20 hommes (36%)



10 répondants de 50 à 65 ans
(18%)



24 répondants de 66 à 75 ans
(44%)

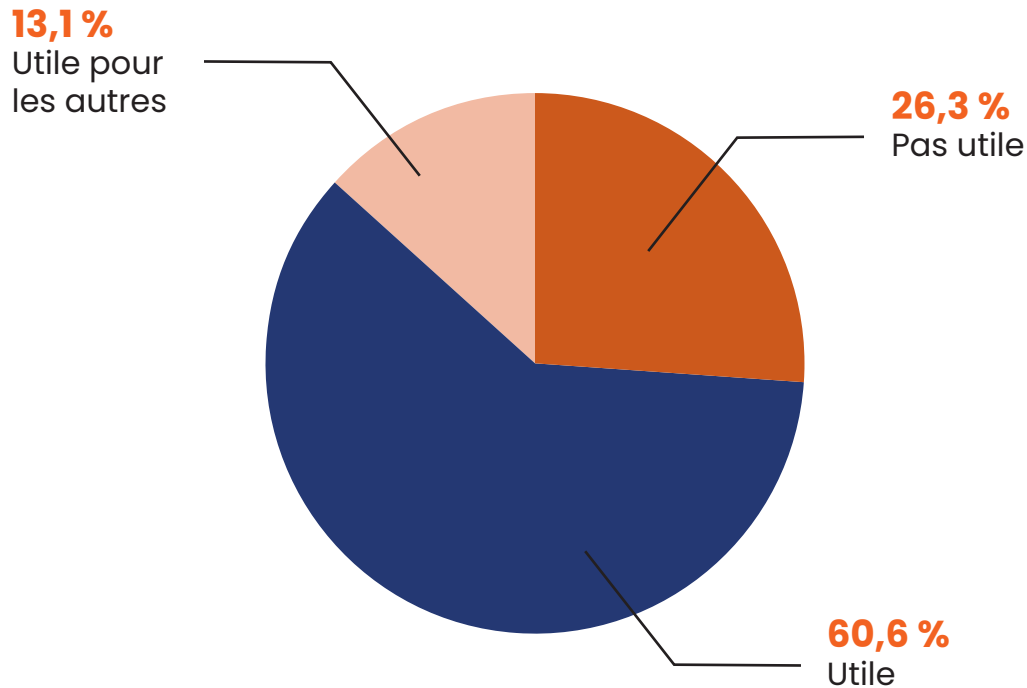


21 répondants de 76 ans et plus
(38%)

Les principaux résultats :

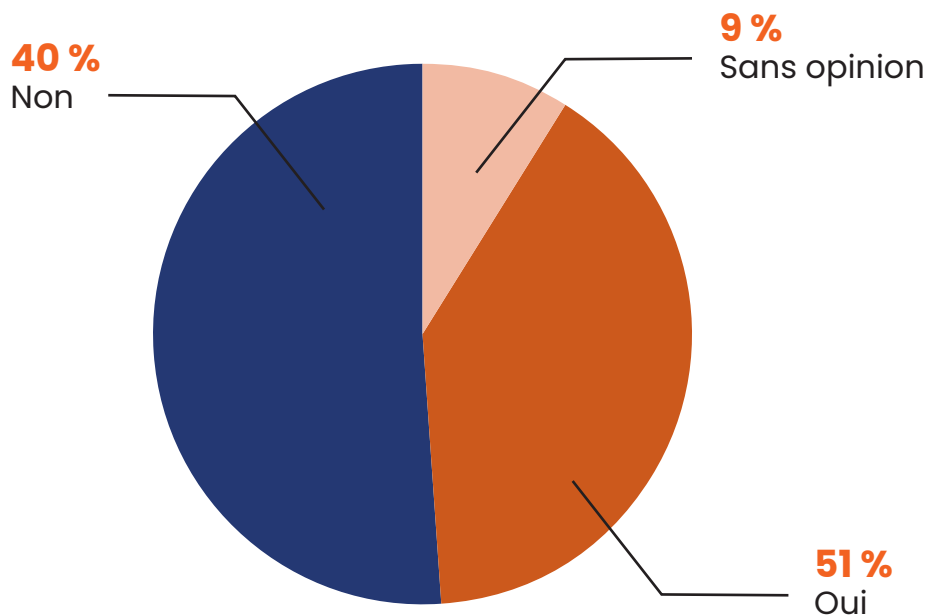
Que pensez-vous de ces feux piétons ?

3 répondants sur 4 estiment que cette expérimentation est utile.



Lorsque les répondants présentent des difficultés de mobilité (canne, déambulateur, marche pénible, etc.), 65% trouvent cette expérimentation utile. A l'inverse, seulement 56% des répondants n'ayant aucune difficulté de mobilité trouvent cette expérimentation utile. Les répondants sont partagés sur la possibilité de généraliser cette expérimentation à tous les feux piétons

Pensez-vous que cette expérimentation doit être généralisée à tous les feux piétons existants ?

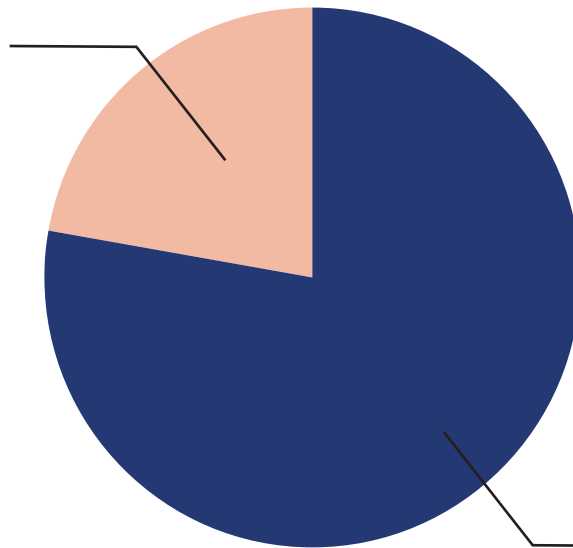


Cependant, la plupart des répondants n'avaient pas remarqué spontanément ce dispositif expérimental.

Avez-vous remarqué quelque chose de spécial sur cette intersection ? Concernant les feux piétons ?

22 %

Répondants ayant remarqué la différence de ce feu piéton

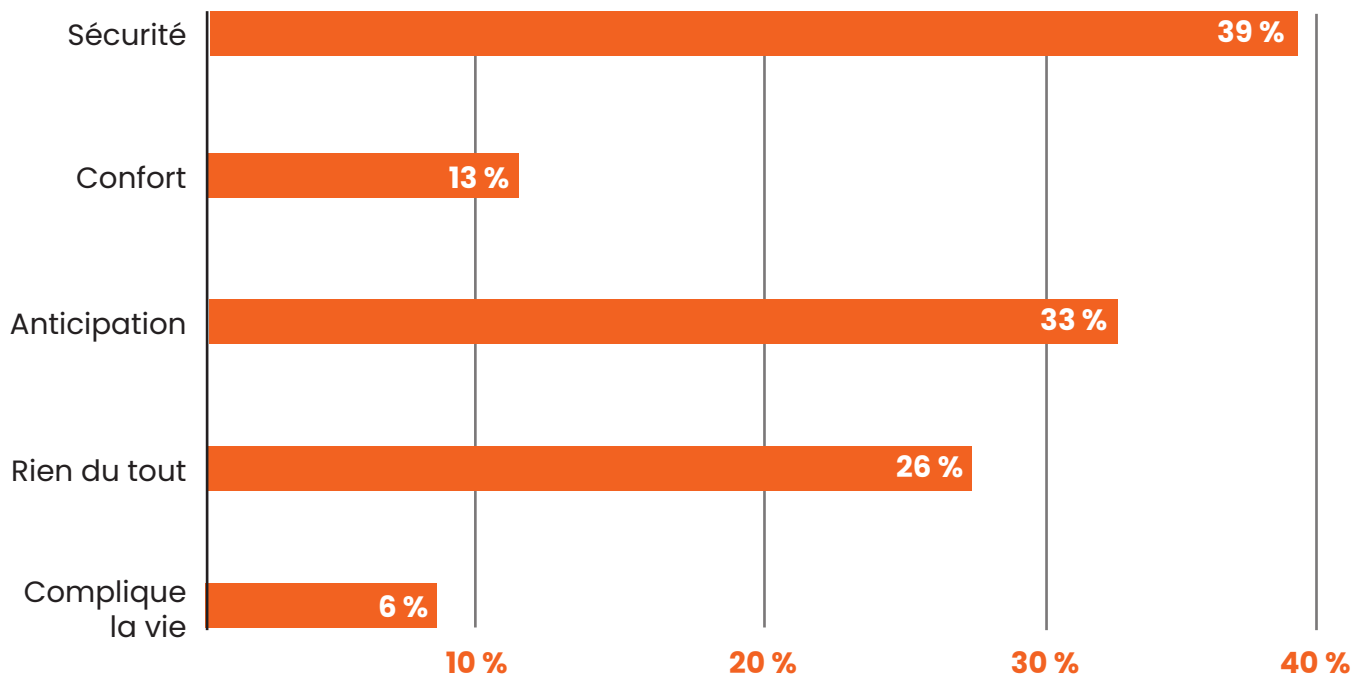


78 %

Répondants n'ayant rien remarqué

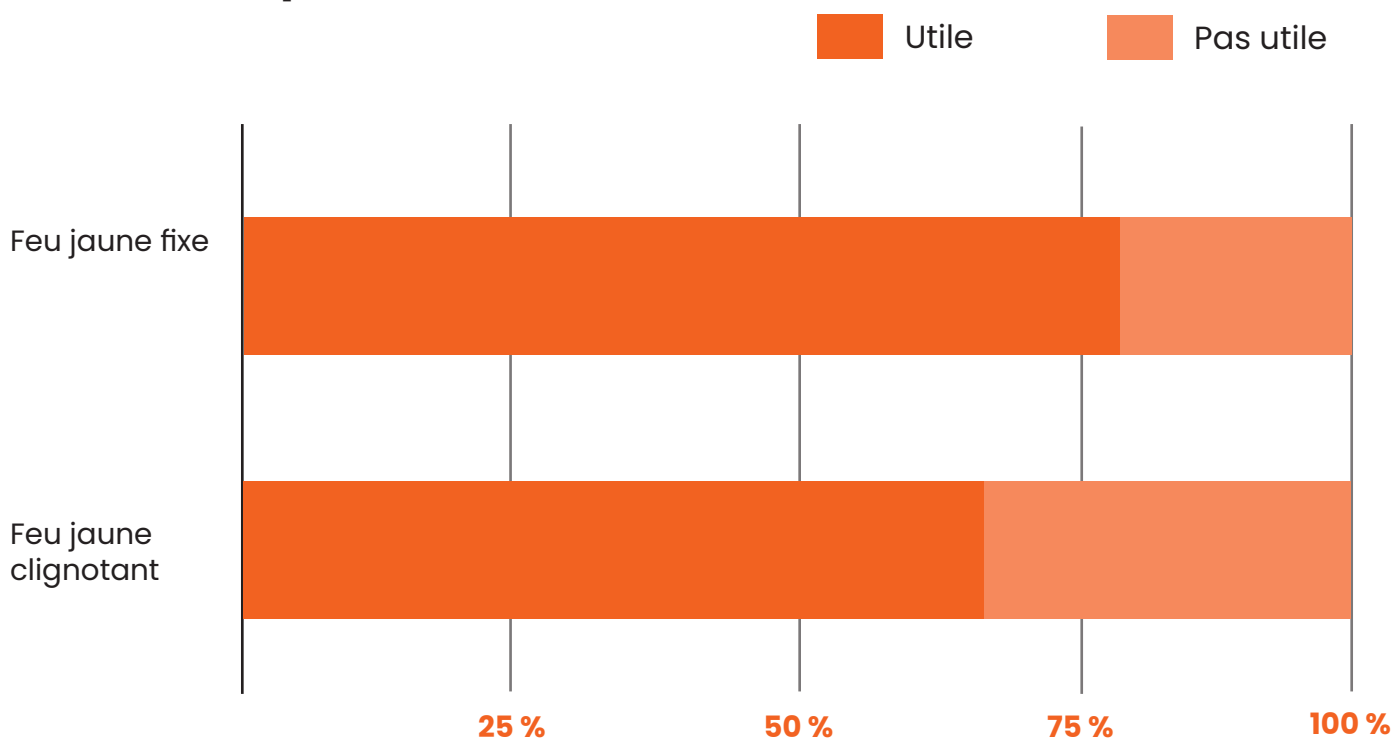
La plupart des répondants estiment que ce dispositif renforce leur sécurité et leur permet de mieux anticiper leur traversée.

Le feu jaune fixe ou le clignotant apporte :

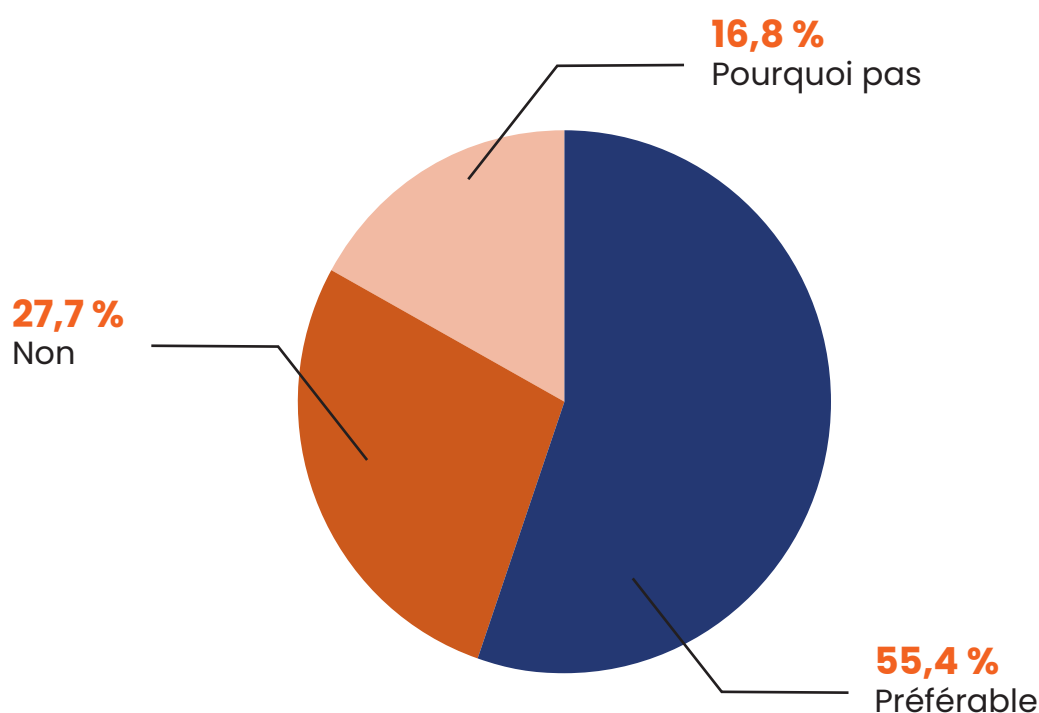


Les répondants interrogés sur les feux jaunes fixes jugent le dispositif expérimental légèrement plus utile que ceux interrogés sur les feux jaunes clignotants

L'utilité des dispositifs :



Pensez vous que mettre un minuteur indiquant le temps restant avant que les voitures redémarre serait plus utile?



Trois quart des répondants jugent qu'il aurait été préférable de mettre un minuteur indiquant le temps restant pour traverser.

Quelques verbatim :

Nous avons noté quelques verbatim que nous ont spontanément exprimés les répondants.

Concernant l'intérêt du dispositif expérimental :

- « On voit que c'est vert on y va et puis ça tombe »
- « Ça apporte plus de confort et sécurité »
- « C'est bien, ça apporte de la précision »
- « C'est une bonne idée ça avertit »

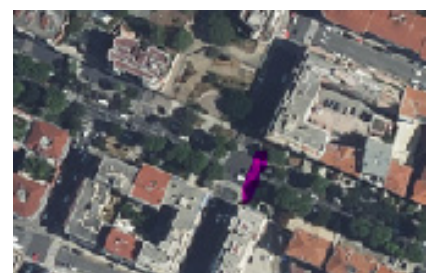
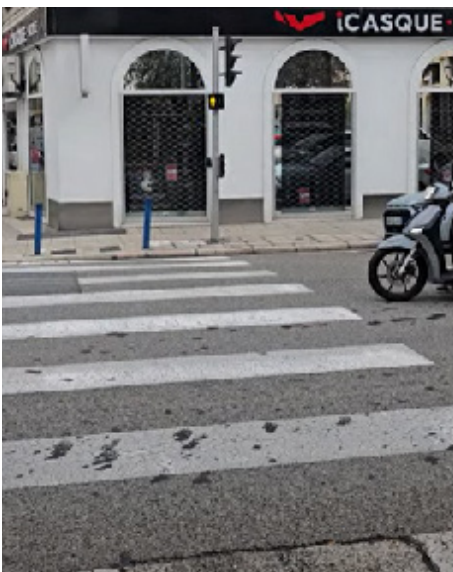
Certains participants ont soulevé que le temps d'attente avant que le jeu piéton passe au vert, ainsi que la durée du feu piéton vert sont plus importants que le feu piéton jaune :

- « Le vert ne dure pas longtemps, ça c'est beaucoup plus embêtant »
- « Le vert vient vite quand on appuie sur le bouton »

Enfin, certains répondants ont suggéré spontanément de mettre un minuteur indiquant le temps restant pour traverser, ce qui nous a amenés à ajouter cette question au cours de l'enquête

- « Mettre un minuteur serait mieux »
- « Il faut le savoir avant sinon on ne se rend pas compte »
- « C'est pas idiot votre truc je serais même plus pour la minuterie (sic) »
- « Un minuteur : ça, ça serait plus utile »

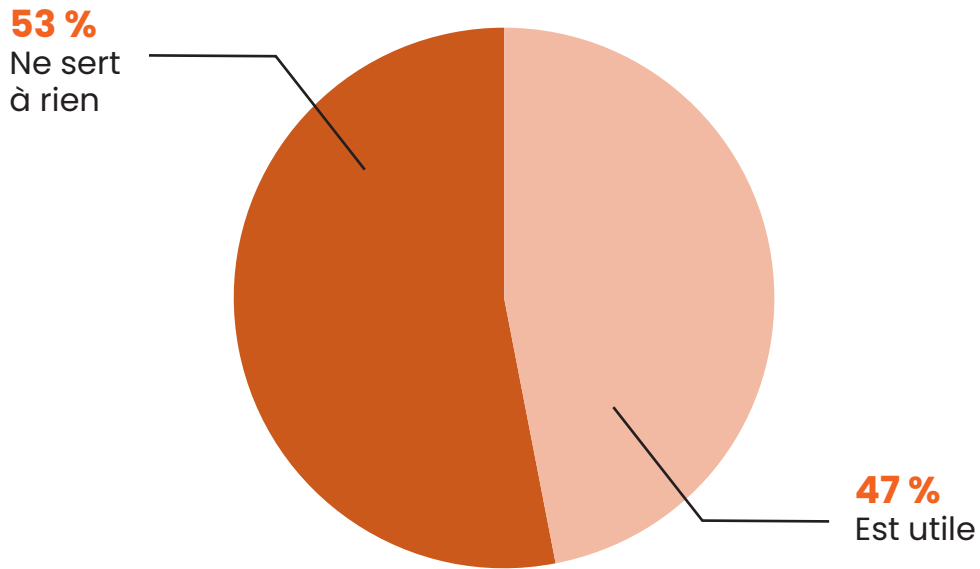
Nice :



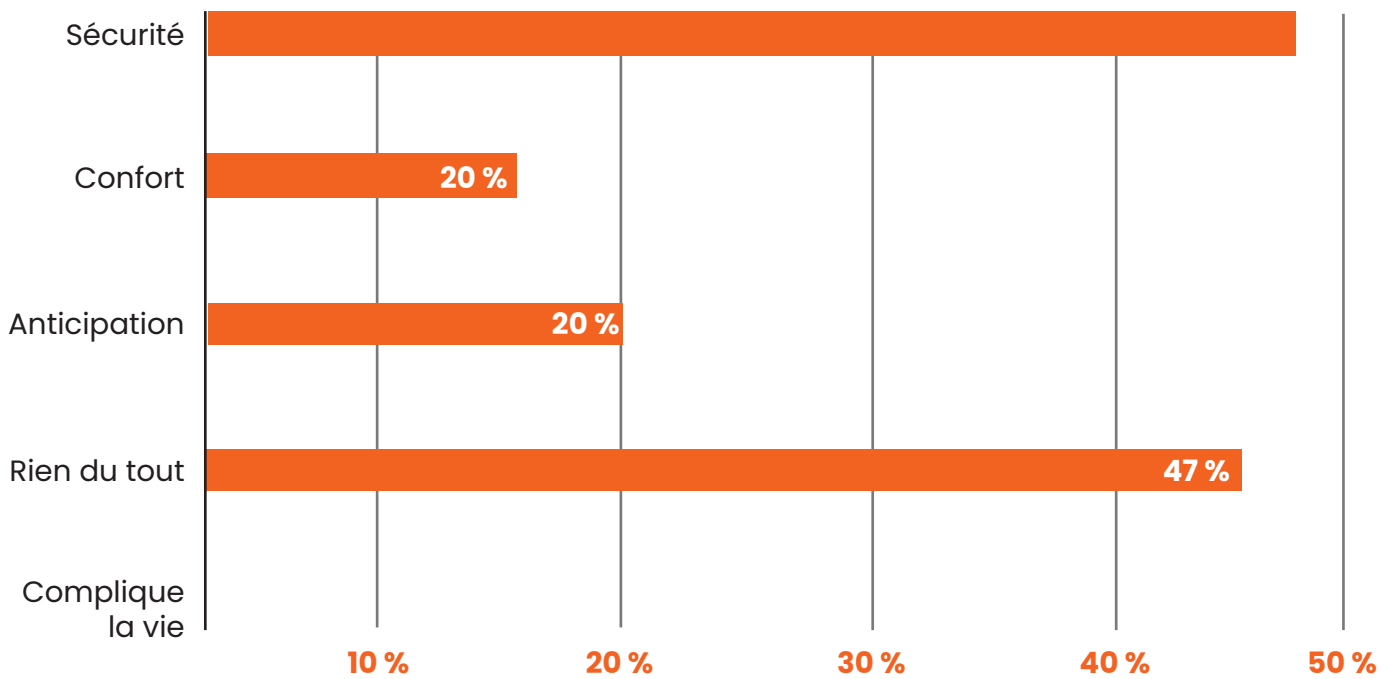
Photos du feu piéton jaune clignotant (à gauche) et fixe (à droite)

Emplacements du feu piéton jaune clignotant (en bleu) et fixe (en violet)

Le dispositif feu clignotant et feu fixe jaune à Nice :



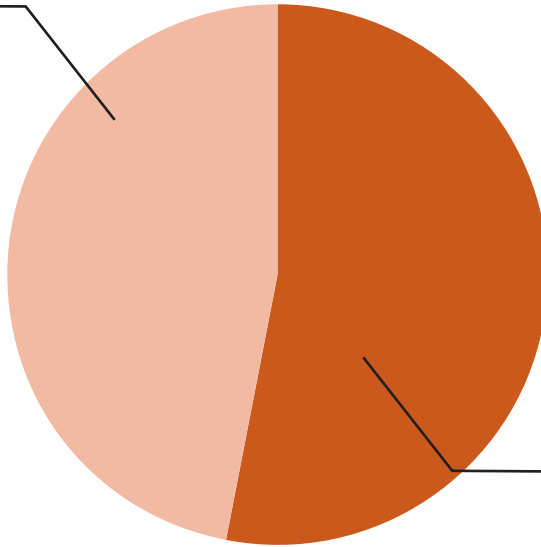
À Nice, le feu clignotant ou le feu jaune fixe apporte :



Avis des répondants concernant les feux piétons :

44 %

Ont spontanément remarqué quelque chose



56 %

N'ont rien remarqué

Strasbourg :



Photos des 2 feux piétons jaunes fixes



Emplacements du feu piéton jaune clignotant (en bleu) et fixe (en violet)



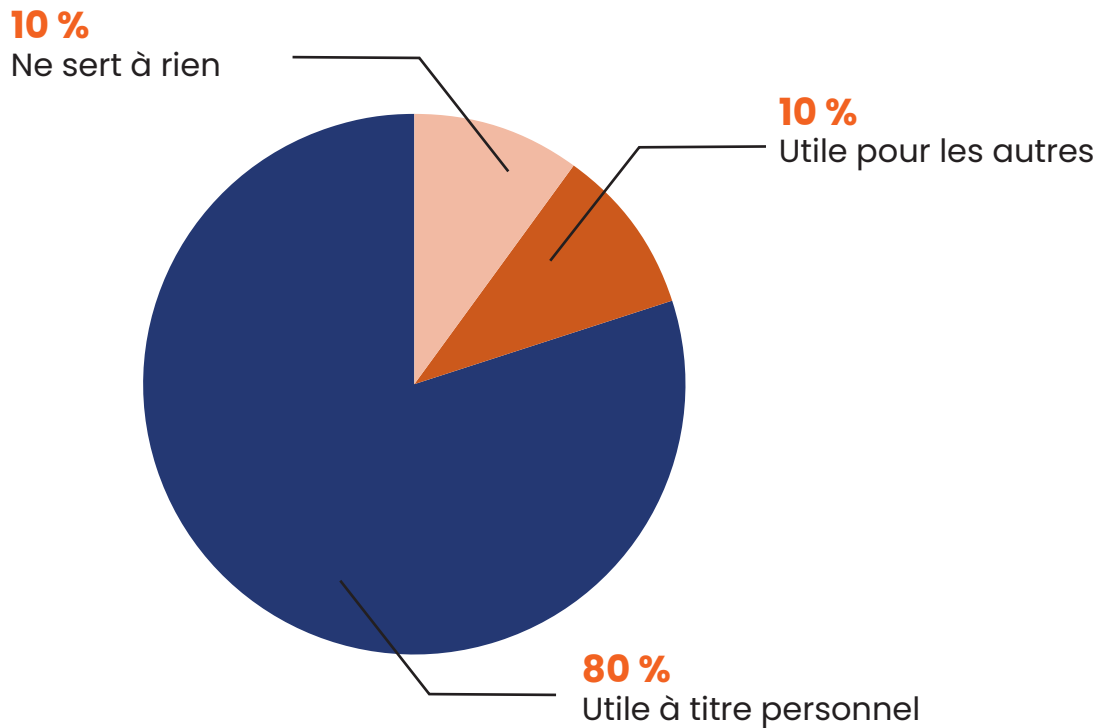
Photos de la signalisation installée sur les feux expérimentaux.



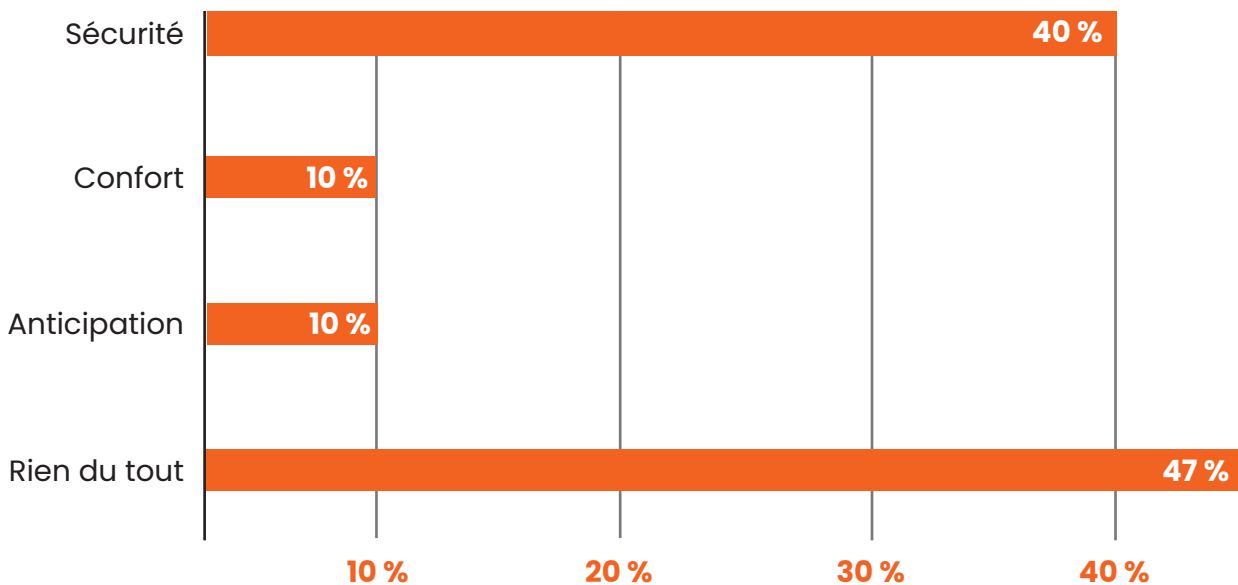


Photos des 2 feux piétons jaunes clignotant.

Le dispositif feu clignotant et feu fixe jaune à Strasbourg :



À Strasbourg, le feu clignotant ou le feu jaune fixe apporte :

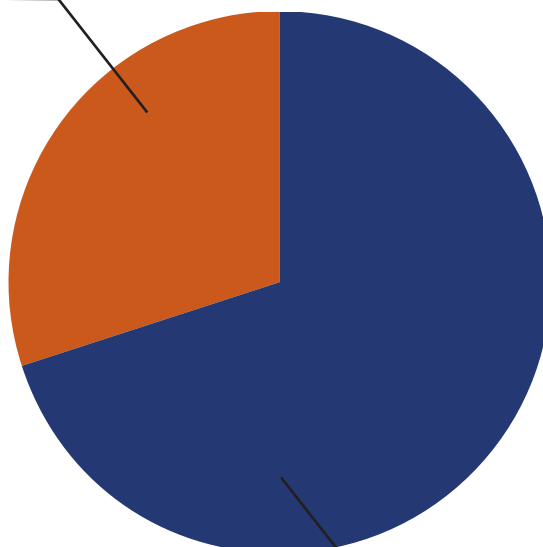


Avis des répondants concernant les feux piétons :

.10

30 %

Ont spontanément remarqué quelque chose



70 %

N'ont rien remarqué

Metz :



Photos des 2 feux piétons jaunes clignotant.

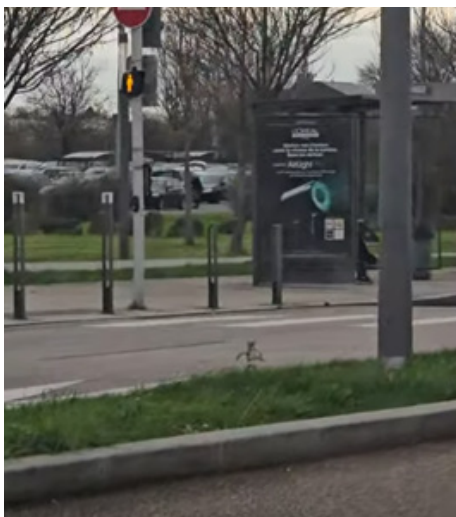


Photo du feu piéton jaune fixe



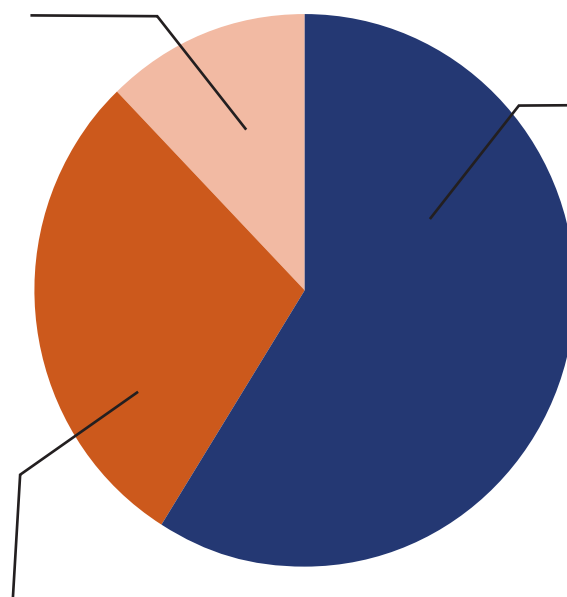
Photo du feu piéton jaune fixe



Le dispositif feu clignotant et feu fixe jaune à Metz :

12 %

Ne sert à rien



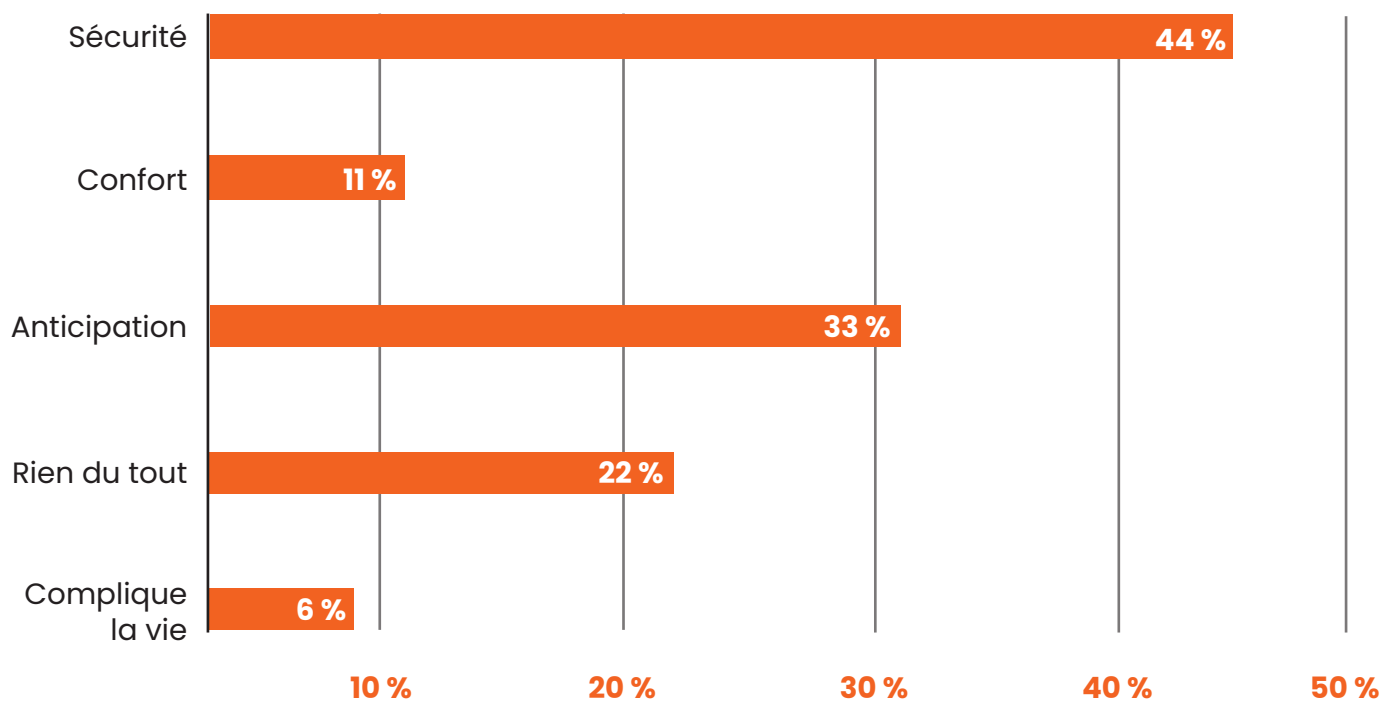
59 %

Utile à titre personnel

29 %

Utile pour les autres

À Metz, le feu clignotant ou le feu jaune fixe apporte :



Sécurité

44 %

Confort

11 %

Anticipation

33 %

Rien du tout

22 %

Complique
la vie

6 %

10 %

20 %

30 %

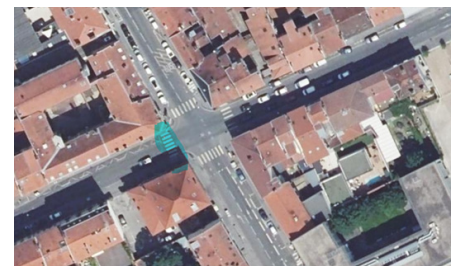
40 %

50 %

Avis des répondants concernant les feux piétons :



Nancy :



Photos des 2 feux piétons jaunes clignotant.

Emplacements des feux piétons jaune clignotant (en bleu).

Le dispositif feu clignotant et feu fixe jaune à Nancy :

9 %

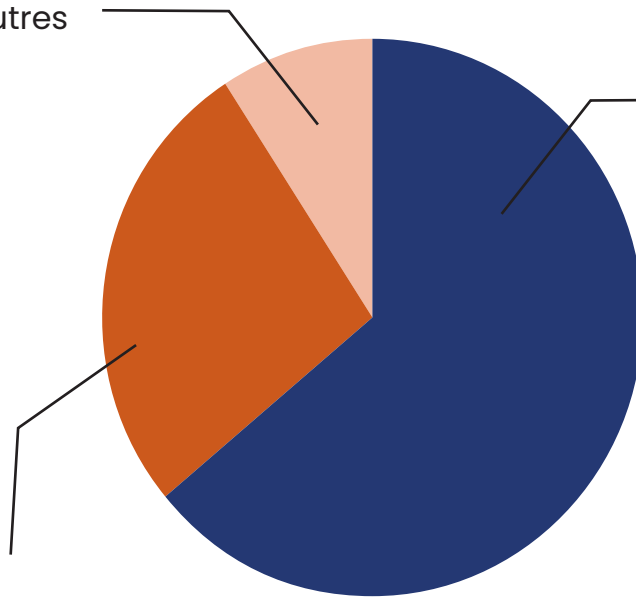
Utile pour les autres

64 %

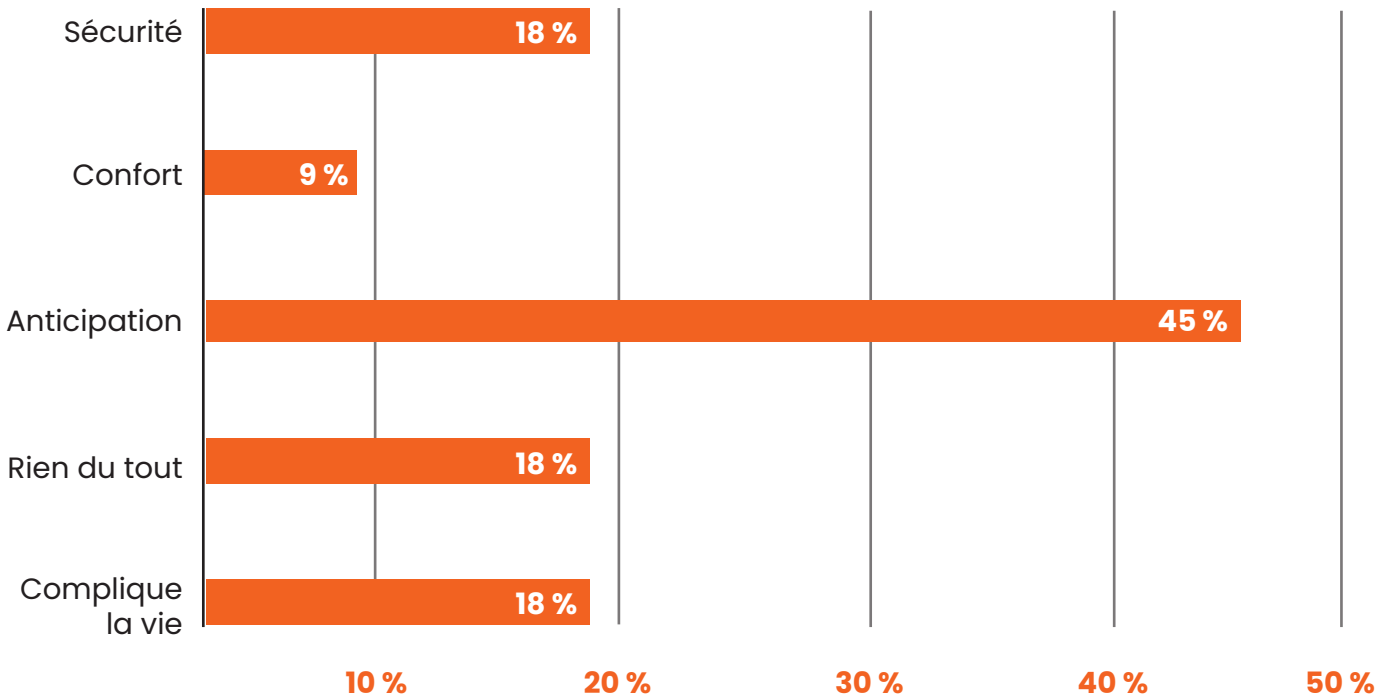
Utile à titre personnel

27 %

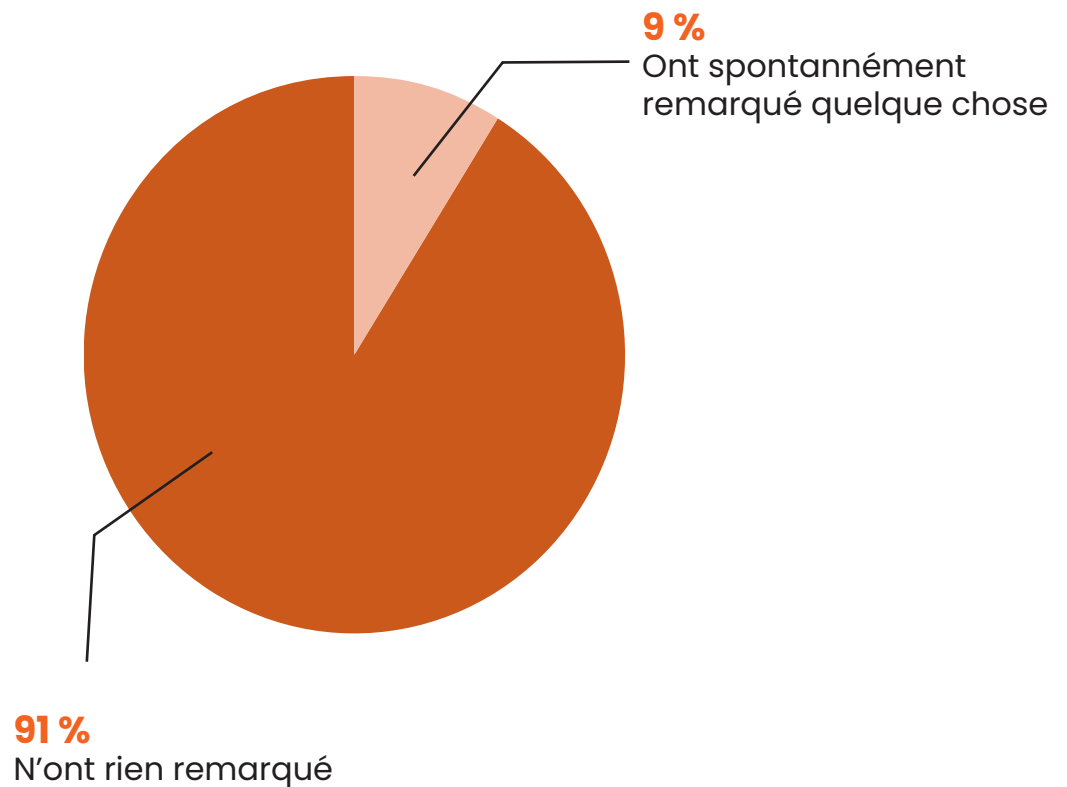
Ne sert à rien



À Nancy, le feu clignotant ou le feu jaune fixe apporte :



Avis des répondants concernant les feux piétons :



Conclusion :

L'expérimentation, initiée par le CEREMA, démontre un résultat encourageant pour la mobilité. Néanmoins, l'absence de signalétique et de visibilité ne permet pas aux usagers d'observer et d'anticiper les aménagements.

Résultat attendu : les personnes ne remarquent pas les aménagements, ce qui en diminue la portée et l'impact.

Si les collectivités souhaitent poursuivre avec le modèle de Chartres, il serait pertinent d'utiliser la palette d'outils de l'urbanisme tactique pour rendre les changements plus visibles et lisibles par les usagers.