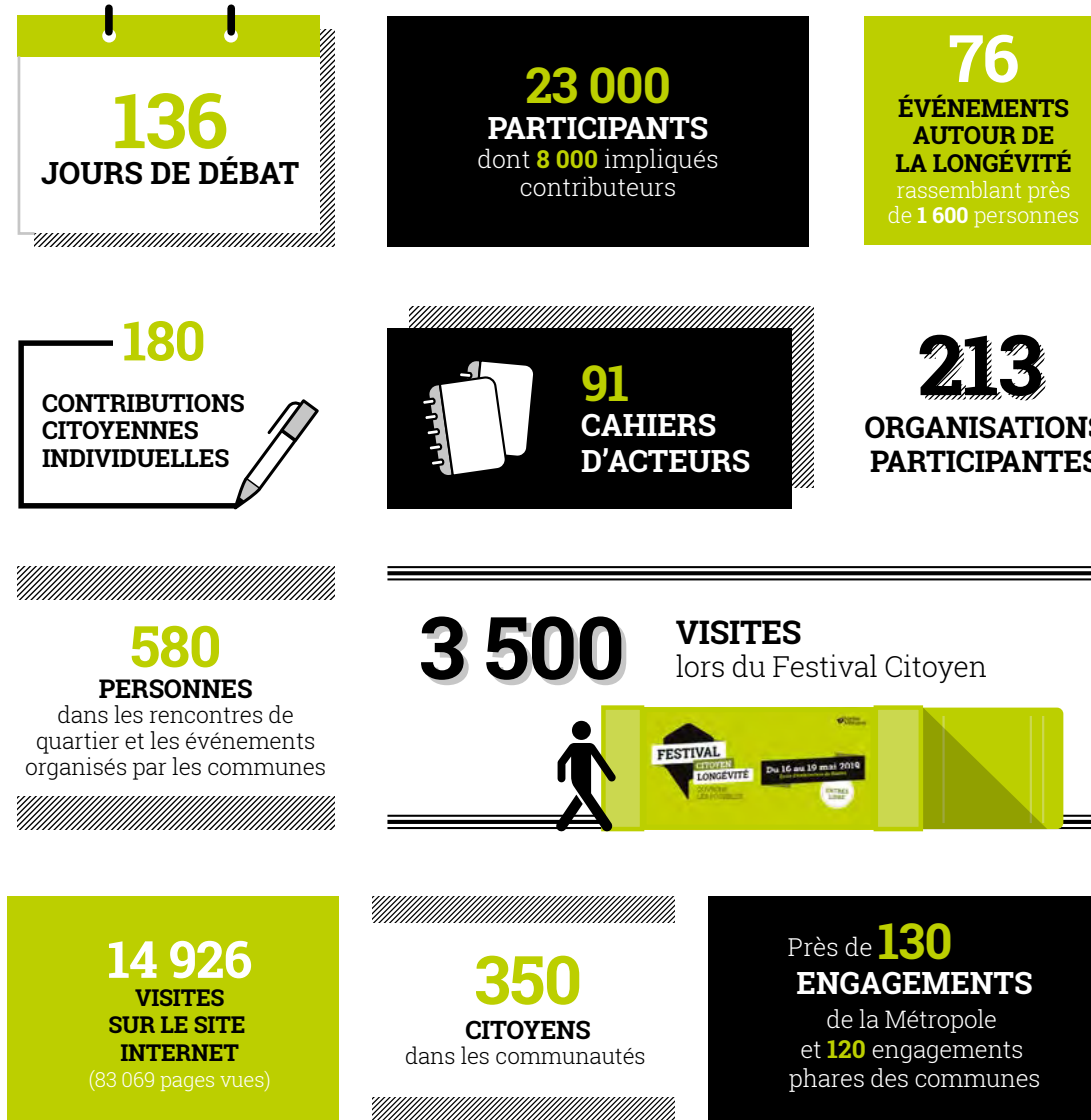


### Une feuille de route Longévité co-construite par la Métropole, les partenaires et les communes

Le 3<sup>e</sup> Grand débat métropolitain « Longévité, ouvrons les possibles » s'est déroulé sur 5 mois, de janvier à mai 2019. Il a été suivi par 23 000 participant.e.s et 8 000 citoyen.ne.s se sont particulièrement impliqués.e.s dans ce dispositif renouvelé de participation.

D'avril à septembre 2021, élus de la Métropole et des communes, services métropolitains et communaux, acteurs du territoire, ont élaboré une feuille de route partagée. Cette démarche participative et collaborative prend également en compte les enseignements de la Convention Citoyenne « Covid-19, vécus de crise et aspirations pour demain ».



# LE GRAND DÉBAT

## LONGÉVITÉ, OUVRONS LES POSSIBLES

Pour retrouver l'ensemble des engagements de la feuille de route : [metropole.nantes.fr/longevite](http://metropole.nantes.fr/longevite)

# LE GRAND DÉBAT

## LONGÉVITÉ, OUVRONS LES POSSIBLES

—  
**NOS ENJEUX PARTAGÉS,  
NOS AMBITIONS,  
NOS ENGAGEMENTS**

Nantes Métropole | Communes  
Citoyens | Acteurs du territoire

—

# 4 AMBITIONS POUR INSCRIRE LA LONGÉVITÉ AU CŒUR DE L'ACTION PUBLIQUE MÉTROPOLITAINE

## Permettre d'anticiper son vieillissement et choisir sa longévité

Pour accompagner la capacité d'agir des seniors, l'anticipation de leurs projets de vie, il s'agit de tendre vers une société qui prend soin, lutte contre les inégalités, dont celles du genre, prend en compte les nouvelles aspirations liées à la fin de vie.

## Faciliter le vivre « chez soi »

A cet effet, la diversification de l'offre d'habitat est favorisée : autonome, accompagné, partagé ou médicalisé. Cette ambition contribue également à développer une offre de services et de soins à domicile accessible financièrement, à promouvoir et faciliter l'accès aux aides techniques, à soutenir les aidants et à valoriser les métiers du Grand Âge.

## Construire et vivre la ville de la proximité et de la longévité solidaire entre les générations

Au-delà du logement, il s'agit de penser l'environnement urbain solidaire entre les générations, afin d'accompagner les mobilités, prévenir et lutter contre l'isolement, assurer la transmission des savoirs et compétences, valoriser l'expertise d'usage.

## Développer l'écosystème des acteurs de la longévité

Les synergies entre acteurs et une coordination fluide autour de la personne âgée seront plébiscitées. Les communes souhaitant s'engager dans le réseau « Villes Amies des Aînés » seront soutenues. Le développement d'une démarche collective au sein du territoire métropolitain sera encouragé, tout comme seront recherchées des alliances et coopérations avec les territoires limitrophes.

# ENGAGEMENTS DE LA MÉTROPOLE : QUELQUES FOCUS

## Permettre d'anticiper son vieillissement et choisir sa longévité

- Développer une stratégie de prévention métropolitaine coordonnée à destination des 60 ans et +, en s'appuyant notamment sur les dispositifs existants en lien avec le CD44.

- Mettre en place, en lien avec l'Observatoire Régional de Santé et le CHU, un outil d'observation des déterminants de la santé.

- Favoriser les liens entre acteurs du sanitaire et acteurs du social et médico-social.

- Accompagner l'installation d'une maison de soins palliatifs « Maison de Nicodème »

- Lancer une étude prospective sur les populations vieillissantes ayant un mode de vie spécifique.

## Faciliter le vivre « chez soi »

- Accompagner le soutien à domicile : aides techniques, visites d'ergothérapeutes à domicile, soutien aux expérimentations (DIVADOM – dispositif de vie à domicile, équipe mobile gériatrique territoriale...).

- Contribuer aux côtés de l'ARS et du CD44 à une meilleure structuration de l'offre de services et soins à domicile, une meilleure coordination des intervenants autour de la personne âgée.

- Renforcer l'intervention de la Maison des Aidants sur le territoire métropolitain.

- Poser le contexte des métiers du Grand Âge et écrire un plan d'action spécifique avec les acteurs partenaires.

## Construire et vivre la ville de la proximité et de la longévité solidaire entre les générations

- Déployer, avec l'AURAN, la méthodologie « quartiers seniors friendly » pour les communes volontaires dans la continuité du travail engagé pendant le Grand débat Longévité..

- Poursuivre la mise en accessibilité universelle des espaces publics, des transports en commun, du patrimoine bâti métropolitain accueillant du public.

- Engager une « simplification du parcours usager senior » dans les transports en commun, et proposer des dispositifs d'accompagnement à leur usage.

- Mettre en place une offre solidaire d'inclusion numérique, renforcer l'offre numérique adaptée aux seniors et accompagner l'usage du numérique.

## Développer l'écosystème des acteurs de la longévité

- Créer et animer un réseau d'acteurs "Villes Amies des Aînés", apporter un soutien aux communes souhaitant le rejoindre, valoriser la dynamique territoriale.

## Des communes mobilisées qui s'engagent

Les 24 communes ont activement participé à la co construction de cette feuille de route Longévité métropolitaine en proposant près de 120 actions phares données à titre d'illustration sans être exhaustives. Ces dernières sont particulièrement orientées vers les questions d'habitat, de santé, de lutte contre l'isolement, de soutien aux aidants...

## Vers une gouvernance ouverte et partagée de la feuille de route Longévité

La Métropole de Nantes s'engage à installer une gouvernance ouverte et délibérative pour le suivi de la mise en œuvre de la feuille de route dans une logique d'amélioration continue tout en conservant un processus collectif et collaboratif d'élaboration d'une politique publique.

Envisager la gouvernance de la feuille de route métropolitaine en faisant confiance à la coopération entre les territoires et les différentes échelles d'action, ainsi qu'à la coopération entre les acteurs, confère une singularité forte à ce projet, une marque et un mode de faire spécifiques de notre territoire.