

République Française



Ville de
Rixheim

VILLE DE RIXHEIM

ETAT DES LIEUX

Démarche

« *Villes Amies des
Aînés* »



SOMMAIRE

Introduction

Pages 4 à 12

Caractéristiques de la population Rixheimoise _____ Page 6

Caractéristiques de la population séniors sur le ban communal Rixheimois__ Page 10

Environnement bâti

Pages 13 à 40

Espaces extérieurs et bâtiments _____ Page 13

Quiétude des lieux _____ Page 15

Accessibilité de la Ville _____ Page 19

Sécurité _____ Page 21

Habitat _____ Page 23

Offre de choix _____ Page 23

Maintien à domicile _____ Page 28

Proximité des services _____ Page 29

Transports et mobilité _____ Page 34

Services et infrastructures mis à disposition des Rixheimois ____ Page 34

Services et infrastructures propres à la commune _____ Page 39

Environnement social

Pages 41 à 61

Autonomie, services et soins _____ Page 41

Environnement médical et paramédical _____ Page 41

Services de soins à domicile _____ Page 42

Services d'aides à domicile _____ Page 43

Etablissements pour personnes âgées _____ Page 43

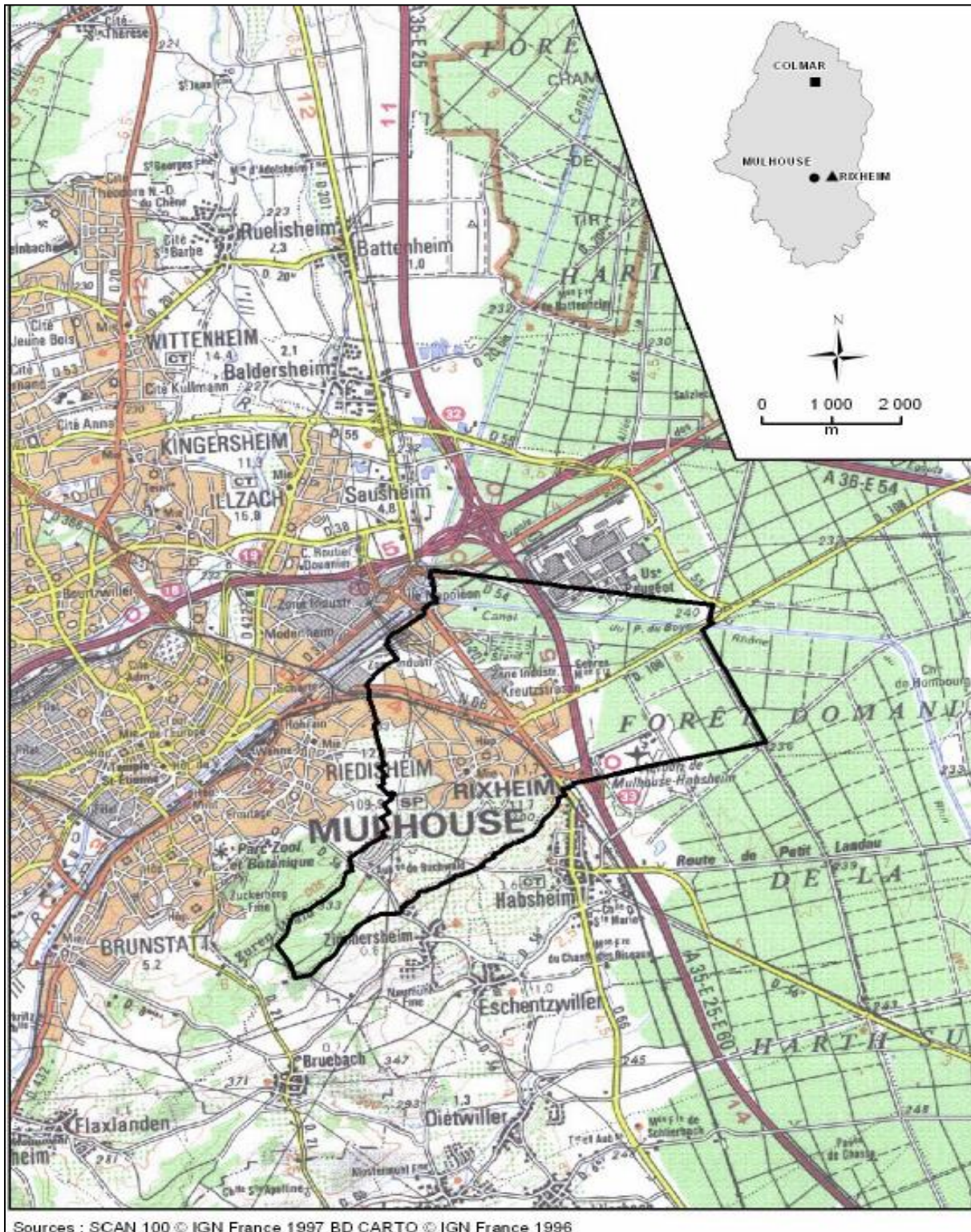
Services publics de proximité _____ Page 44

Autres services à la population _____ Page 45

Portail unique pour les personnes âgées _____ Page 46

| | |
|---|----------------|
| Information et communication | Page 47 |
| Supports de communication écrite | Page 47 |
| Supports de communication numérique | Page 49 |
| Journée d'information | Page 50 |
| | |
| Lien social et solidarité | Page 51 |
| Prestations disponibles favorisant le lien social et la solidarité | Page 51 |
| Concepts favorisant le lien social et la solidarité | Page 52 |
| Entités permettant le lien social et la solidarité | Page 53 |
| | |
| Culture et loisirs | Page 55 |
| Prestations offertes | Page 55 |
| Prestations disponibles | Page 56 |
| | |
| Participation citoyenne et emploi | Page 59 |
| Participation citoyenne | Page 59 |
| Offre de choix | Page 59 |
| Flexibilité des conditions d'emploi des seniors | Page 60 |

Rixheim se situe à 7 km à l'Est du centre-ville de Mulhouse. Cette commune couvre une superficie de 1 953 hectares. Elle est traversée par un grand nombre d'axes routiers principaux, permettant de ce fait de regagner rapidement Mulhouse, le Nord du Département, Bâle, l'usine Peugeot ainsi que la zone industrielle d'Ottmarsheim-Chalampé.



A travers l'intercommunalité, les communes ont la possibilité de transférer une partie de leurs compétences aux établissements publics de coopération intercommunale (EPCI) regroupant plusieurs communes. L'avantage est de pouvoir gérer en commun des services et des équipements afin de développer au mieux les territoires qui en font partie.

La mutualisation des moyens et des forces permet d'élaborer des projets ayant comme objectif d'offrir un cadre de vie attractif et solidaire et de maintenir et promouvoir des services de qualités aux habitants.

Ainsi la Ville de Rixheim fait partie de plusieurs syndicats et structures intercommunales afin de fournir le maximum de service à la population.

- **Mulhouse Alsace Agglomération (M2A)**

Rixheim fait partie de cette intercommunalité regroupant au total 33 communes.

L'agglomération assume une douzaine de compétences que les communes lui ont transférées, parmi lesquelles certaines sont obligatoires comme le développement économique, l'aménagement de l'espace communautaire, l'organisation de transports urbains, l'habitat, etc. De plus, M2A a souhaité développer les services aux habitants au travers de compétences optionnelles comme la collecte des déchets, la petite enfance et le périscolaire, les équipements sportifs, les séniors, ainsi que promouvoir le développement durable.

- **Syndicat de Communes de l'Ile-Napoléon (SCIN)**

Suite à la cessation de la Communauté de Communes de l'Ile-Napoléon en 2010, les compétences qu'elle exerçait ont été réparties entre la M2A et le SCIN.

Les compétences non reprises par M2A le sont par le SCIN.

Ainsi, ce syndicat peut gérer certains travaux d'aménagements sur la voirie, l'entretien des pistes cyclables, l'aménagement et l'entretien des chemins ruraux, etc.

- **Syndicat Intercommunal à Vocation Multiple de la Région Mulhousienne (SIVOM)**

Le SIVOM de la Région Mulhousienne assure les missions dans les domaines de la collecte sélective des déchets, la réalisation et l'exploitation d'un réseau intercommunal de déchetterie ainsi que l'assainissement (traitement des eaux usées, pluviales et assainissement non collectif).

- **Syndicat d'eau du canton de Habsheim**

Les attributions de ce syndicat sont :

- Gestion de la production et de la distribution sur le territoire,
- Gestion, entretien des parties communes (renouvellement des réseaux),
- Assurer la conservation qualitative et quantitative de l'eau.

- **Syndicat départemental d'électricité et de gaz du Haut-Rhin**

Ce syndicat a pour compétences la distribution publique d'électricité et de gaz.

- **Syndicat Intercommunal Forestier de l'Agglomération Mulhousienne (SIFAM)**

Le SIFAM s'occupe de la gestion, de l'exploitation ainsi que de la mise en valeur du domaine forestier du « Tannenwald-Zuhrenwald » (domaine de 300 hectares formé d'un groupement de forêts communales).

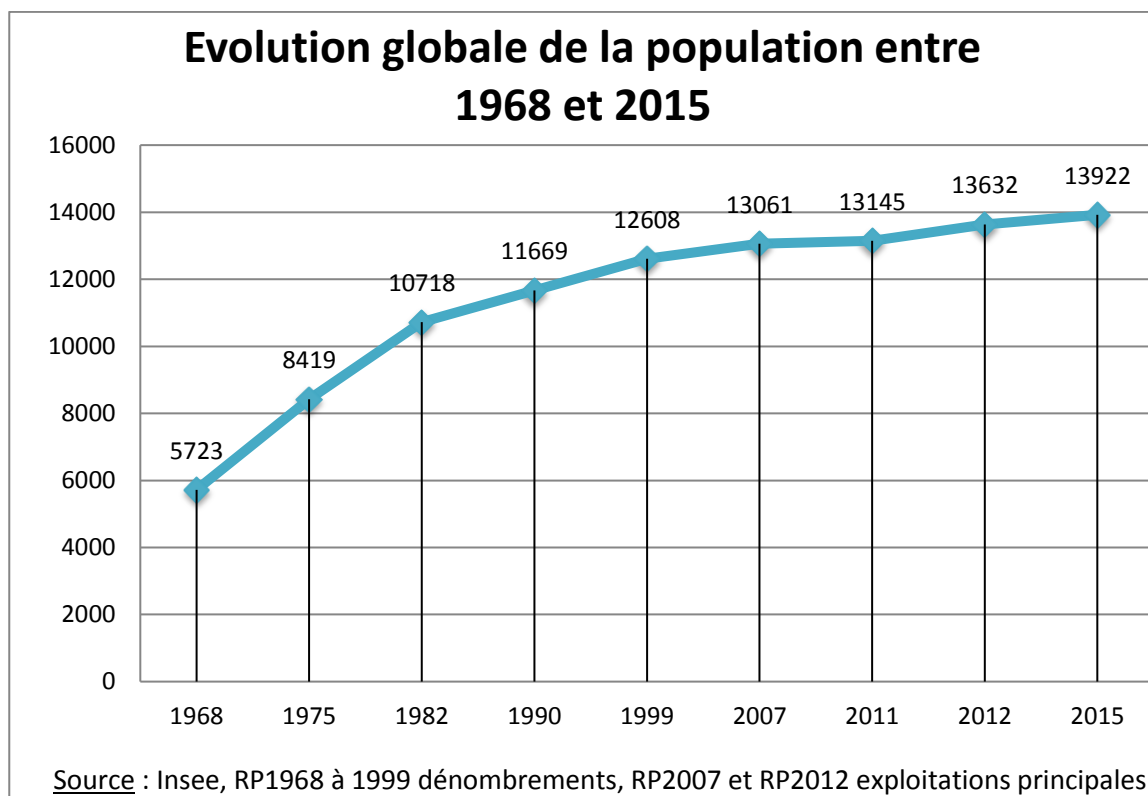
- **Autres syndicats**

- Syndicat Intercommunal de Habsheim et Environs (SIHE)
- Syndicat mixtes des gardes champêtres intercommunaux

➤ **Caractéristiques de la population Rixheimoise**

D'après le recensement de 2012 (INSEE), RIXHEIM est une commune qui compte plus de 13 000 habitants et suit depuis les années 1960 une évolution démographique positive.

- **Evolution démographique**



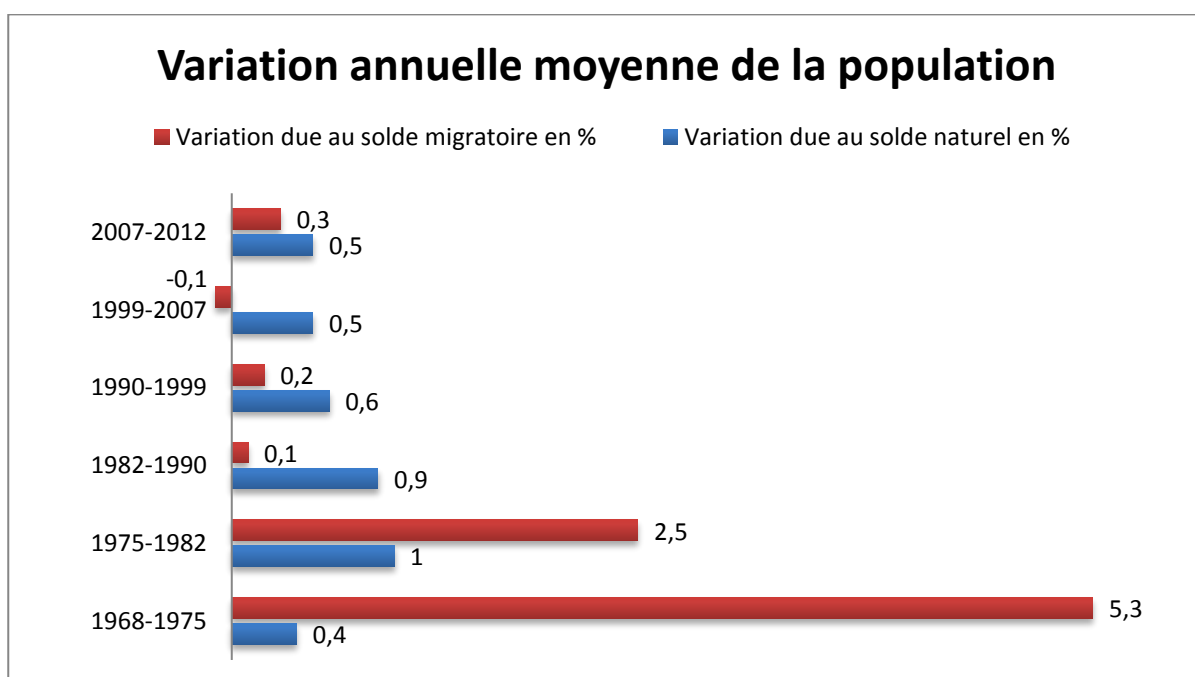
Au 1^{er} janvier 2015 la population totale de Rixheim s'élevait à 13 922 habitants. Sur une période de 47 ans, soit entre 1968 et 2015, la population a augmenté de 8 199 habitants, affichant un taux de croissance continu de 143%.

De 1968 à 1982, la population double affichant pour une période de 14 ans un taux de croissance de 87%.

Puis pour la période entre 1982 et 1999, on constate une augmentation constante avec un rythme plus faible que pour la première période. Ainsi, en 17 ans le taux de croissance est de 17%.

Enfin entre 1999 et 2015, la croissance démographique commence à se stabiliser, puisque sur une durée de 16 ans le taux de croissance est de seulement 10%.

- **Caractéristique de l'évolution démographique**



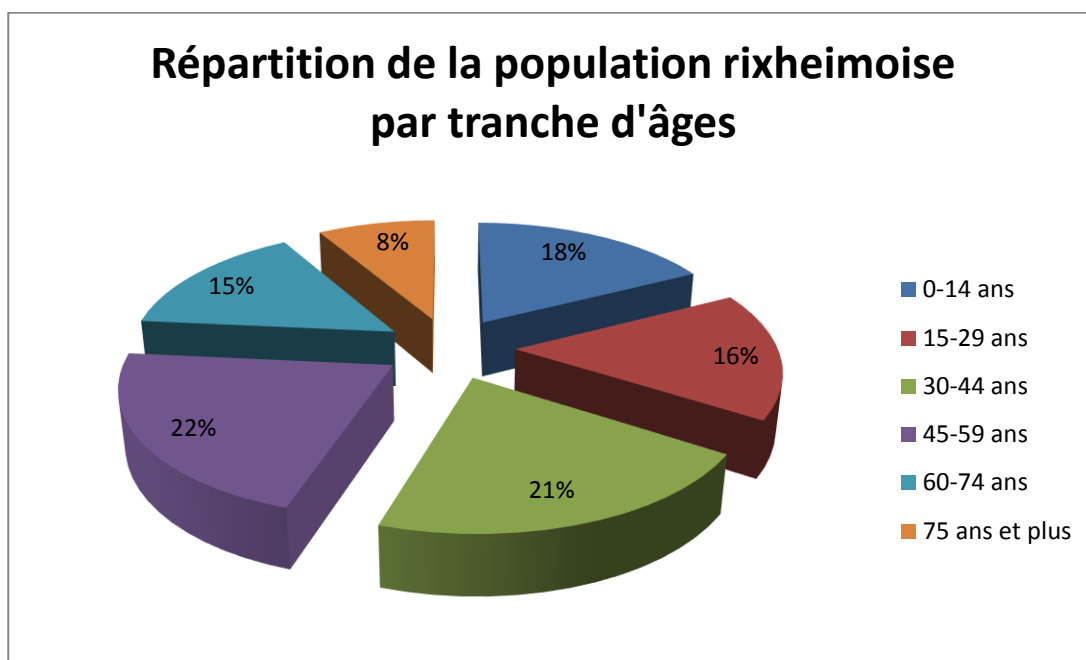
Source : Insee, RP1968 à 1999 dénombremments, RP2007 et RP2012 exploitations principales – Etat civil

La variation de la population s'effectue en fonction du solde migratoire et naturel. Pour la période de 1968 à 1982, on constate que la croissance démographique est notamment due au solde migratoire engendré par le desserrement urbain de la ville de Mulhouse. En effet, en raison d'un manque d'espace dans le centre de l'agglomération mulhousienne, les populations se sont déplacées en périphérie.

A partir de 1982, le facteur de variation s'inverse. Le solde migratoire baisse significativement et le solde naturel prend le relais.

Dorénavant, la croissance démographique de Rixheim est maîtrisée par le solde naturel.

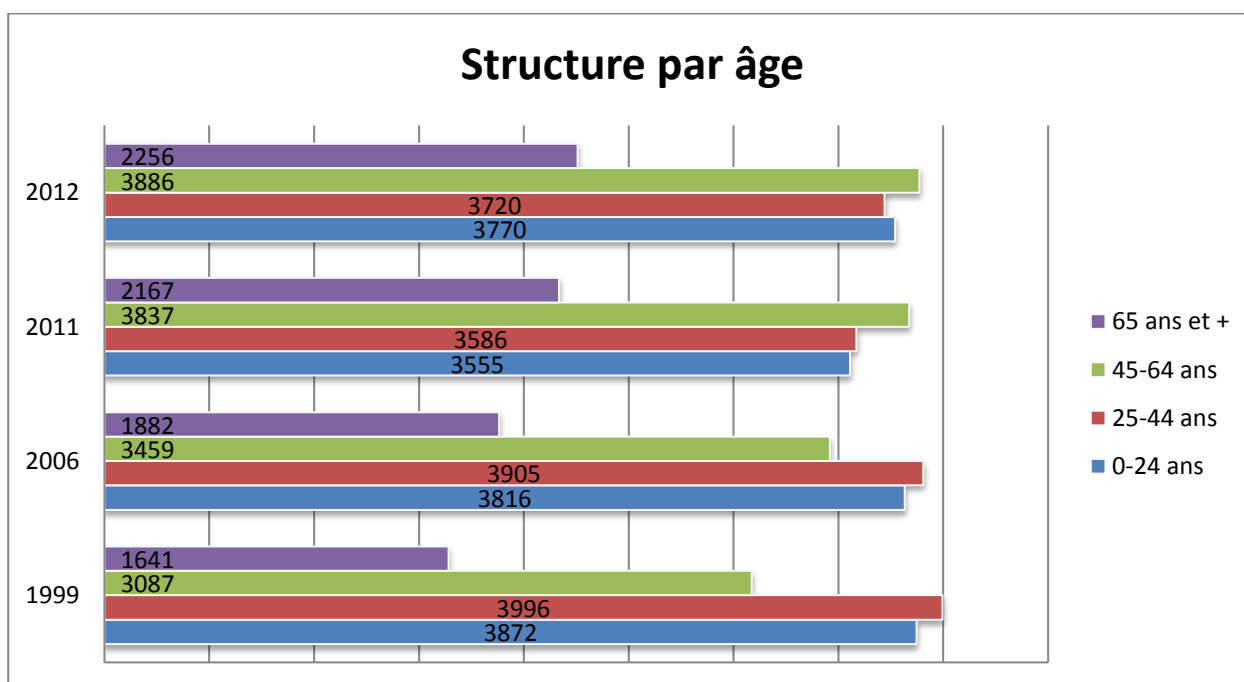
- **Evolution de la population par tranche d'âge**



Source: RP INSEE 2012

La part des moins de 30 ans représente 33.9 % de la population totale, celle des 30-59 ans, 42.6 %, et celle des 60 ans et plus équivaut à 23.5 %.

On constate ainsi que la part des plus de 60 ans représente approximativement 1/4 de la population Rixheimoise.

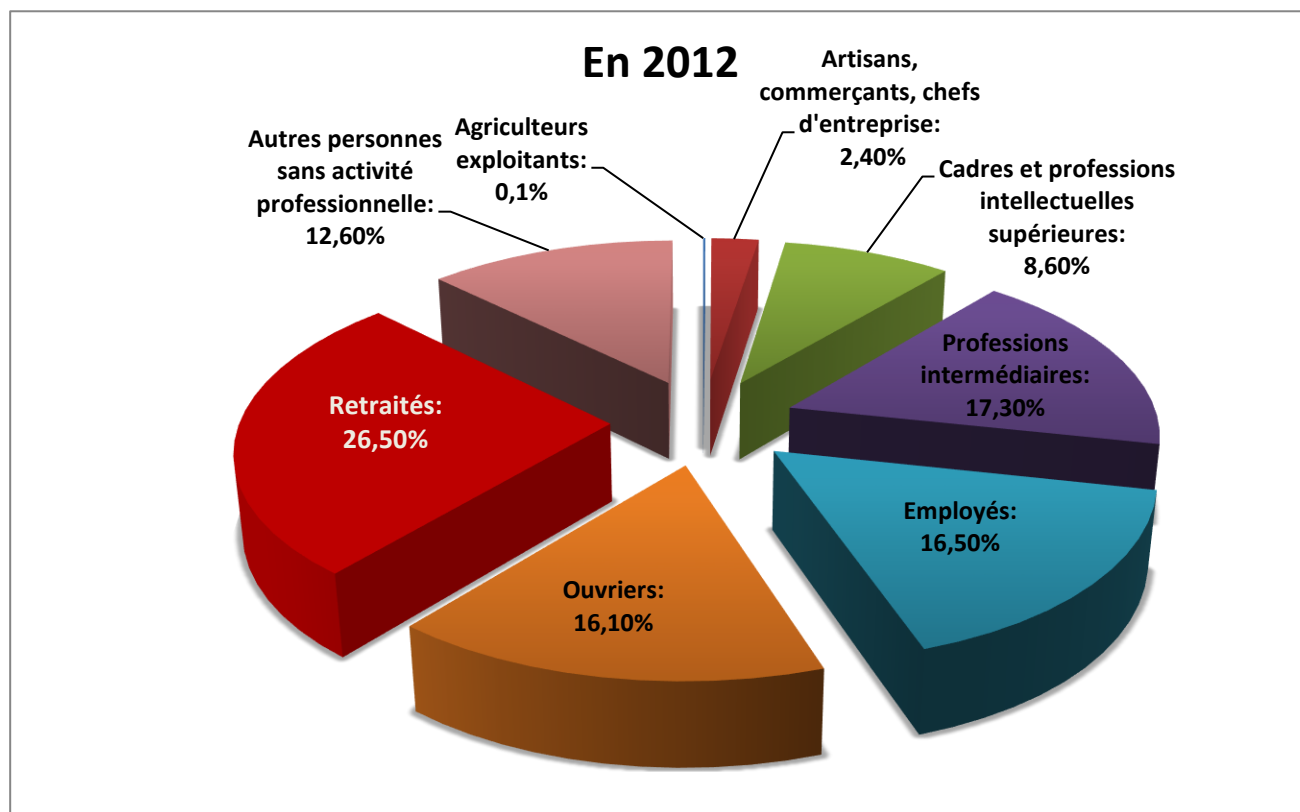


Source : Insee RP1999-2012 – Exploitation principale

Entre 1999 et 2012 on constate une très faible variation et une stagnation de la jeune population (0 – 24 ans) ainsi que la tranche d'âge des adultes (45 – 64 ans). L'évolution des tranches d'âges de 45 – 64 ans et 65 ans et plus est marquée par une augmentation constante.

Ainsi, la dynamique démographique de la commune de Rixheim subit une modification aboutissant à un ralentissement du renouvellement de la population.

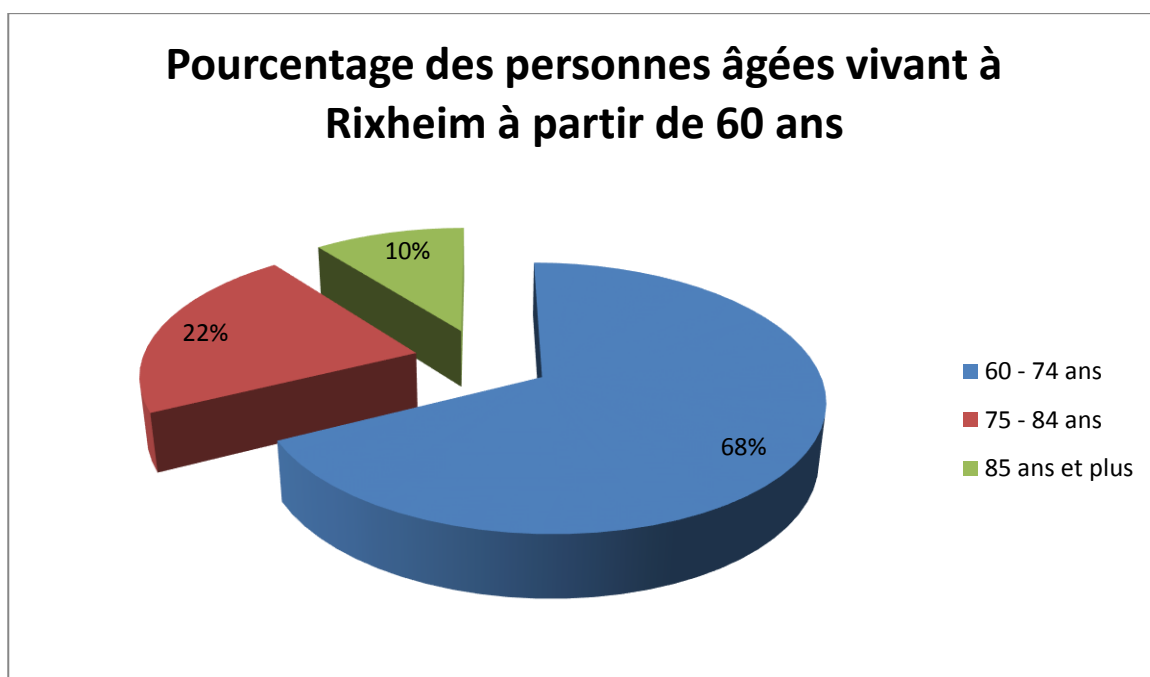
- **Population de 15 ans ou plus selon la catégorie socioprofessionnelle**



Source : Insee, RP2012 exploitations complémentaires

En 2012, Rixheim recensait 11 249 personnes de plus de 15 ans au sein de la population dont 6 800 personnes ayant un emploi contre 1 400 personnes sans emploi. 3 000 personnes, soit plus de $\frac{1}{4}$ des personnes recensées, sont retraitées.

➤ Caractéristiques de la population séniors sur le ban communal Rixheimois

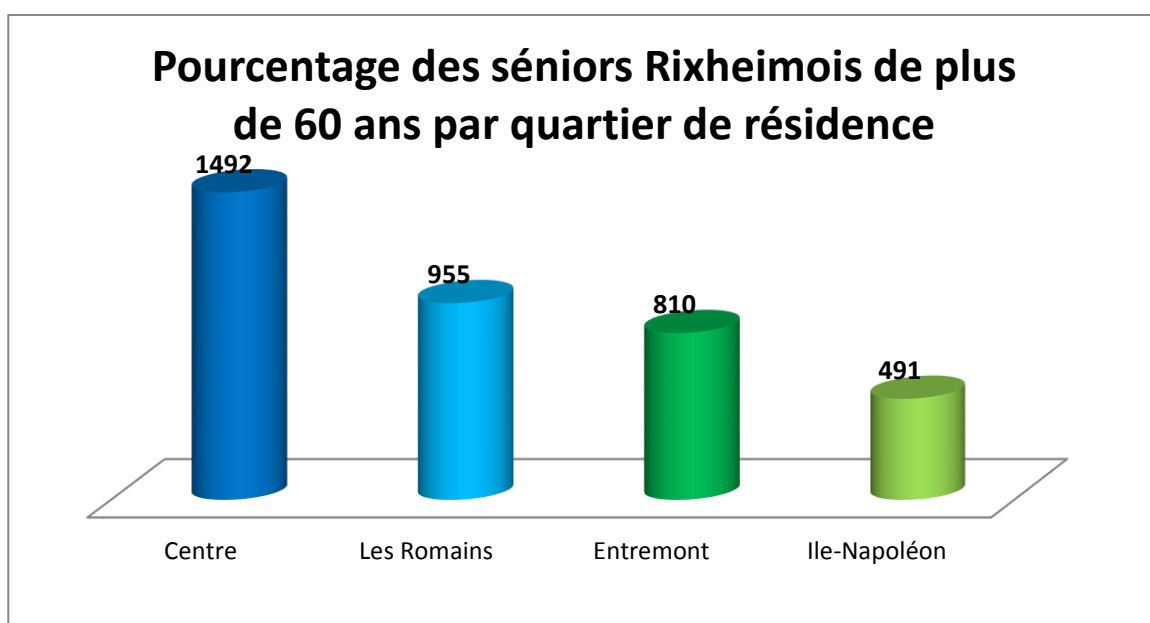


Source : Service Etat civil – Mairie de Rixheim

D'après les données du service d'état civil de la Mairie, 3 748 habitants sont âgés de 60 ans et plus sur notre commune.

La tranche d'âge 60 – 74 ans représente 68 % de ces habitants, regroupant 2 533 personnes. La part des 75 ans et plus équivaut à 32 % de ces habitants, soit 1 215 personnes.

10



Source : Service Etat civil – Mairie de Rixheim

Le découpage du territoire Rixheimois a été réalisé en fonction du fichier électoral. D'après ces données les deux quartiers regroupant le plus d'aînés sont les quartiers « Les Romains » et Centre. Les quartiers Entremont et Ile-Napoléon sont moins importants du fait d'une superficie plus petite.



Pourquoi avoir inscrit Rixheim dans la démarche

« Villes Amies des Aînés » :

Aujourd'hui la problématique du vieillissement reste un enjeu majeur pour de nombreuses villes françaises. La société est dans une phase de changement démographique, compte tenu de certains facteurs comme l'amélioration des conditions de vie, le phénomène du « papy-boom » ainsi que la baisse du renouvellement de la population.

Dans un premier temps, la conjonction d'immenses progrès réalisés dans les domaines économique, médical, culturel et social a permis l'allongement de l'espérance de vie. Depuis le milieu du XVIII^{ème} siècle, l'espérance de vie a progressé de façon spectaculaire, + 27 ans pour les hommes et + 28 ans pour les femmes.

En 2010, l'Insee estimait cette tendance à 78.1 ans pour les hommes et 84.8 ans pour les femmes.

Dans un deuxième temps, la part des séniors en France a commencé à augmenter fortement et ce phénomène continuera à s'accroître durant les prochaines années puisque les générations du « baby-boom » atteindront au fur et à mesure l'âge de 60 ans.

Dans un troisième temps, le ralentissement du renouvellement de la population se traduit par une baisse constante de la mortalité ainsi que de la fécondité.

L'interaction entre l'allongement de l'espérance de vie et la baisse de la natalité conduit à un phénomène de vieillissement de la population. Puisque la proportion des personnes âgées s'accroît, le niveau des services requis augmente d'autant.

A présent le vieillissement n'est pas un problème mais bien plus un défi. Le processus de vieillissement fait partie de l'évolution démographique. De la sorte, une adaptation progressive de la société à ce phénomène permettra de développer des projets de façon durable.

La ville de Rixheim a ainsi décidé de prendre part à la démarche « Villes Amies des Aînés » (VAA) afin de faire en sorte que les habitants de tous âges soient intégrés au sein de la société en leur donnant les moyens d'y participer activement.

La démarche VAA, c'est quoi ?

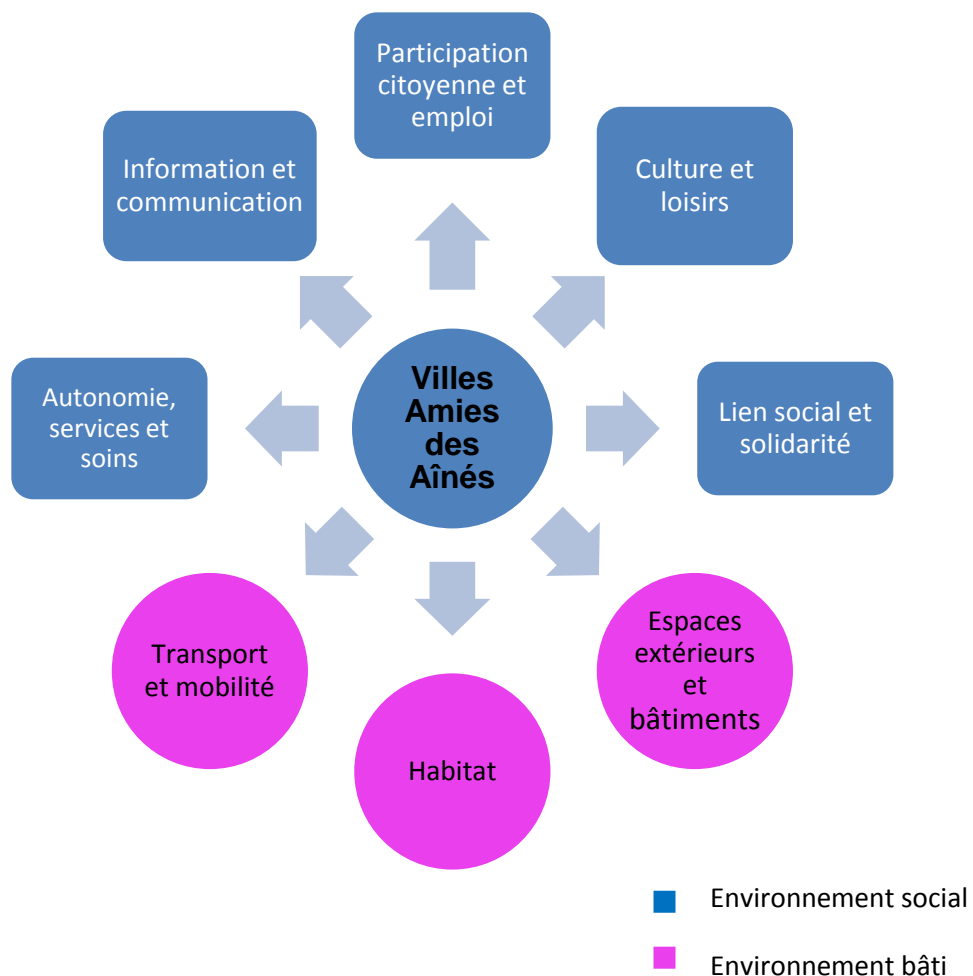
La démarche de projet se déroule sur l'ensemble du territoire englobant une dynamique partenariale et participative. Elle privilégie la transversalité à travers 8 thématiques.

L'objectif de ce projet est d'améliorer l'environnement social et bâti de la ville en intégrant les personnes âgées ainsi que les institutions, au sein du dispositif.

Ainsi, développer les équipements communaux à disposition des usagers permettra de leur assurer une meilleure qualité de vie et un vieillissement plus actif que subi.

Rixheim s'est inscrite dans cette démarche afin de favoriser le développement d'une ville tant pour les personnes âgées que pour toutes les générations.

Les 8 thématiques Villes Amies des Aînés (VAA)





Environnement bâti



Espaces extérieurs et bâtiments

La conjoncture favorable au « bien vieillir » est fortement liée à l'environnement extérieur d'une Ville qui a un fort impact sur la qualité de vie des aînés, leur mobilité et leur indépendance.

Dans l'objectif de favoriser le « vivre ensemble » et l'égalité d'accès pour tous, la qualité de l'espace urbain doit permettre d'éviter toute situation d'isolement. Pour ce faire, les enjeux principaux de notre commune sont de préserver la tranquillité de nos habitants, leur offrir une ville accueillante et propre à travers des espaces publics de convivialité ainsi que leur apporter les moyens nécessaires pour se rendre où ils le souhaitent.

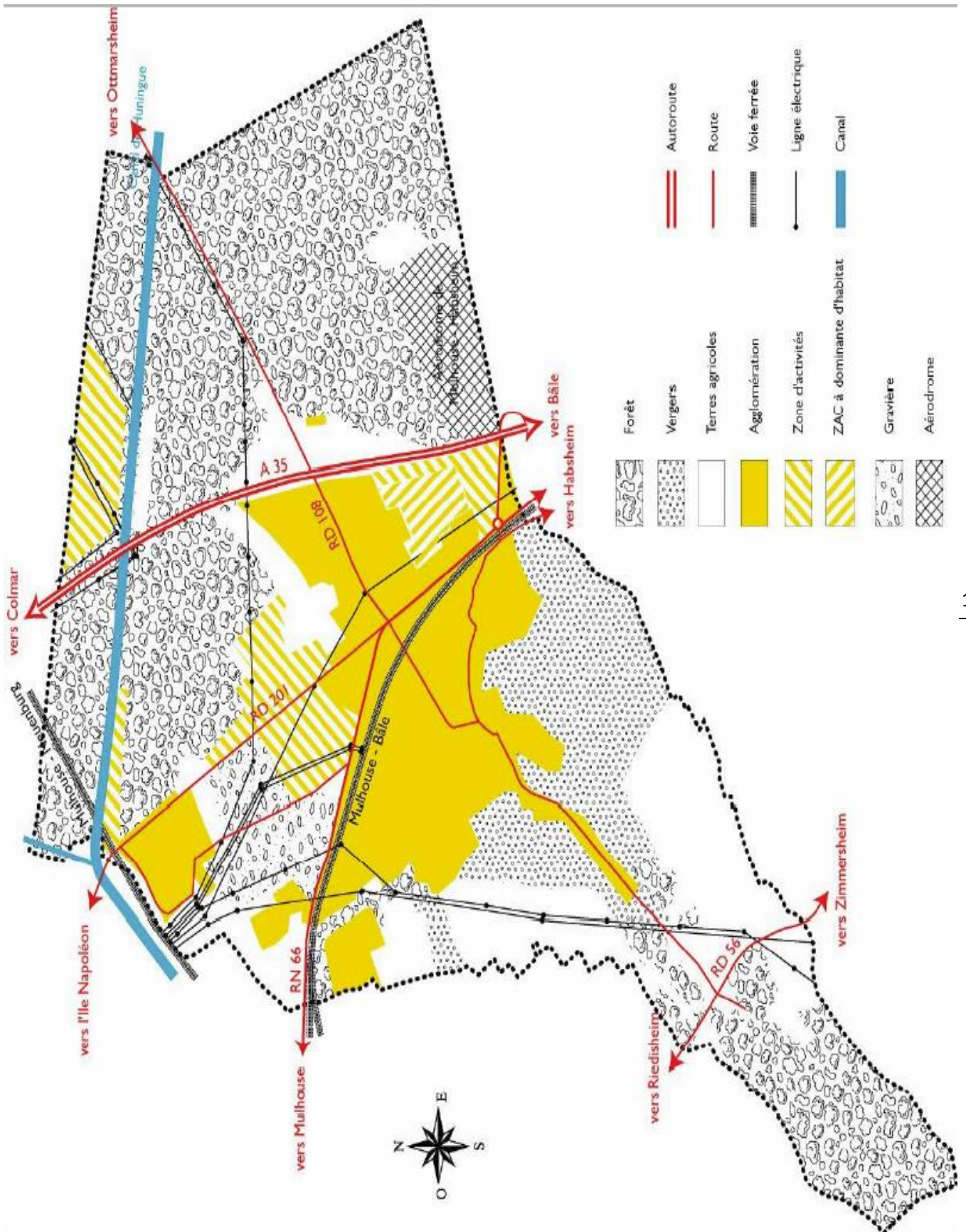
Mulhouse Alsace Agglomération contribue à construire un cadre de vie convivial et attractif, à travers des offres et des services applicables sur notre territoire. Ainsi, elle exerce de nombreuses compétences rattachées aux espaces extérieurs et bâtiments. On retrouve entre autre la propreté et collecte des déchets, le développement durable et économique, la cohésion sociale.

Le ban communal de Rixheim couvre une superficie de 1 953 hectares. Il occupe un site de contact entre trois ensembles naturels : le Sundgau, région plissée où se succèdent vallons et collines à l'Ouest, la plaine alluviale de l'Ill au Nord-Ouest et la forêt de la Hardt à l'Est.

Notre territoire est à dominante forestière et agricole (63%). En effet, l'occupation du territoire Rixheimois est constituée majoritairement par la forêt et les boisements. Il est décomposé en deux ensembles appartenant à la Hardt (589 hectares) et au Massif du Tannenwald-Zuhrenwald (122 hectares), représentant 851 hectares soit 44 % de la superficie totale.

L'espace agricole, constitué de terres labourables consacrées aux cultures céréalières, de prairies et de vergers, représente 364 hectares soit 19 % de la superficie du ban communal. Le reste de l'espace, soit 37 % de la commune, est occupé par l'agglomération, les zones d'activités, les zones d'aménagements concentrées à dominante d'habitat, la gravière, l'aérodrome.

Occupation du sol Rixheimois



➤ Quiétude des lieux

La Ville de Rixheim s'appuie sur l'Agenda 21 afin de mettre en œuvre les orientations politiques en matière d'environnement. Ce document est un outil fondamental, recensant les objectifs à mener en fonction de la mise en œuvre des politiques territoriales. C'est une feuille de route réunissant un programme d'actions concret et détaillé pour la mise en valeur de l'environnement, du développement économique et du progrès social.

La multiplicité des actions abordées au sein de ce document poursuit 5 intentions majeures :

- Lutter contre le changement climatique, et la protection de l'atmosphère,
- Préserver la biodiversité en protégeant les milieux et les ressources,
- Viser l'épanouissement de tous les êtres humains,
- Maintenir la cohésion sociale et la solidarité entre les territoires et entre les générations,
- Promouvoir les dynamiques de développement suivant les modes de production et de consommation.

• Espaces verts

Offrir un cadre de vie agréable et attrayant aux Rixheimois est important pour la commune. En effet, le charme et les aspects accueillants de la ville permettent de s'y sentir pleinement épanoui.

Pour ce faire, la gestion et l'entretien des espaces verts est réalisé par 13 agents du service « espaces verts » de la commune. Leurs missions sont nombreuses et diversifiées. Elles passent par la mise en place de massifs, l'entretien des terrains de sport, des parcs, des places, des ronds-points paysagers ainsi que des arbres et plantes le long des trottoirs.

Le fleurissement de la Ville est renouvelé annuellement et met en valeur 40 000 plants à travers les créations de nos maîtres paysagers.

Les agents de la Ville entretiennent au total 140 000 m² sur toute notre commune. Cela représente 14 hectares d'espace verts dont 2 sont destinés à permettre le retour de la biodiversité.



Le travail réalisé au sein de notre commune a permis l'acquisition de la 3^{ème} libellule, qui vient récompenser la suppression totale de l'utilisation des pesticides et la mise en œuvre d'une gestion spécifique des espaces verts selon leurs caractéristiques et les contraintes du territoire.

Depuis le 11 septembre 2015, 185 hectares ont été classés en Espace Naturel Sensible par le Conseil Départemental du Haut-Rhin et la Ville de Rixheim. Les collines de Rixheim constituent un atout et un site paysager remarquable marqué par la diversité des milieux, le boisement et la présence d'espèces protégées et menacées. Ce classement a été mis en œuvre pour protéger la biodiversité et les paysages.

Les collines sundgauviennes au Sud-ouest



Source : P.L.U de Rixheim – ADAUHR juin 2015

❖ Pour découvrir la Ville

Afin de découvrir le paysage qu'offre la Ville de Rixheim, Mulhouse Alsace Agglomération en partenariat avec le Club Vosgien Mulhouse & Crêtes, ont créés des **circuits de randonnée pédestre**. Ils ont ainsi, effectués un balisage de deux circuits empruntant tant les rues que les sentiers de la commune.

- ✓ Le circuit des collines (d'une longueur de 8,8 km) traversant une partie du centre de Rixheim ainsi que la campagne, les vergers sur les hauteurs dominant la plaine avec de belles vues sur la Hardt et la Forêt Noire,
- ✓ Le circuit des cinq quartiers (d'une longueur de 11,4 km) empruntant les différents quartiers : Centre, Entremont, Cité Sturm, Ile Napoléon et Romains. Il traverse à la fois des collines, la plaine et la forêt de la Hardt et passe par plusieurs sites intéressants du patrimoine dont La Commanderie.



①



③



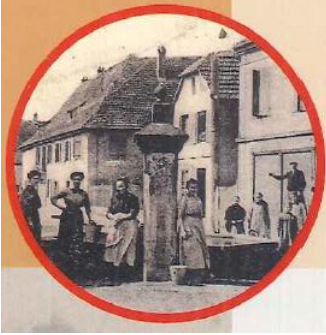
②



④



1. Hauteur de Rixheim, 2. Eglise Saint-Léger, 3. Ancien cimetière juif, 4. Place du souvenir Français



Un **parcours historique** a été mis en place dans la commune afin de pouvoir la découvrir d'un point de vue historique. Chaque point d'intérêt fait l'objet d'un panneau explicatif évoquant l'histoire locale autour du lieu.

Il comprend 24 étapes qui illustrent le patrimoine Rixheimois comme l'église Saint-Léger datant du XII^{ème} siècle, la Commanderie, des maisons du XVI^{ème} siècle, de nombreux lieux-dits, etc.

La Ville de Rixheim en coordination avec Mulhouse Alsace Agglomération (M2A) a pour ambition première de maintenir un environnement propre et un cadre de vie agréable, à l'aide de différents dispositifs.

- **Propreté**

Le nettoyage de la commune est assuré à travers plusieurs procédés :

17

- ❖ M2A assure le nettoyage des grands axes, des rues et des trottoirs de deux manières différentes
 - Balayage mécanique :
La ville est divisée en 6 secteurs ; deux jours par mois sont consacrés à chaque secteur.
A cela il est nécessaire d'ajouter le balayage des grands axes effectué trois jours par mois.
 - Balayage manuel :
La ville est divisée en 4 secteurs ; un agent est affecté à chaque secteur (personnel de la ville mis à disposition pour M2A)
- ❖ La commune de Rixheim effectue le nettoyage des ruelles, des places, cours d'écoles, etc.
 - Balayage mécanique :
Réalisé de manière ponctuelle en fonction des nécessités.

- **Collecte des déchets**

Le ramassage des ordures est une compétence gérée par M2A.

- Collecte des ordures ménagères :
 - Habitat individuel : 1 fois par semaine (lundi / mardi)
 - Habitat collectif : 2 fois par semaine (lundi-jeudi / mardi-vendredi)

Les jours de ramassage sont définis en fonction du quartier de résidence.

- Collecte sélective :
 - La collecte a lieu le mercredi matin dans toute la Ville.

Cette collecte se fait uniquement par sacs jaunes disponibles en Mairie ainsi qu'à la déchetterie.

- Collecte des déchets encombrants :
 - La collecte a lieu le dernier vendredi du mois.

La collecte est réalisé en porte à porte d'où la nécessité de se signaler auprès de VEOLIA 'numéro vert gratuit : 0 800 00 29 14'.

- Déchetterie :

Notre commune dispose également d'une déchetterie, situé Chemin de Bantzenheim.

Depuis le 1^{er} février 2015, les prestations d'accueil des usagers, de gardiennage et d'entretien de la propreté du site de la déchetterie intercommunale de Rixheim sont assurées par le SIVOM (Syndicat Intercommunal à Vocation Multiple) de la Région Mulhousienne, qui a repris en charge la gestion de la déchetterie.

Horaires d'ouverture

Du lundi au vendredi de 9h00 à 11h30 et de 14h00 à 18h00

Samedi en continu de 9h00 à 18h00.

- **Déneigement**

La commune de Rixheim met à disposition des habitants, des bacs à gravillons afin de rendre le sol moins glissant. En effet, les riverains ayant pour obligation de déneiger devant leur habitation, peuvent répandre des gravillons sur le trottoir en cas d'impossibilité d'ôter la neige. Ainsi, les services techniques de la Ville mettent en place de nombreux bacs à gravillons au sein de la commune. Leur emplacement est disponible sur le site de la Ville où en joignant la Mairie.

De novembre à fin mars, M2A intervient pour le déneigement des grands axes en complémentarité des services municipaux en charge du déneigement. M2A assure une veille météorologique en cas d'alerte neige ou verglas afin d'informer les communes et ainsi, adapter au mieux les interventions sur le territoire.



➤ Accessibilité de la Ville

• **Infrastructures extérieures et établissements recevant du public**

Dans le cadre de l’accessibilité des personnes à mobilité réduite, la commune de Rixheim œuvre à la mise en accessibilité de la voirie à travers des travaux d’aménagements ou de réaménagements du territoire. L’objectif étant de rendre la commune accessible à tous, de nombreuses réhabilitations de l’espace public ont été réalisées, entre 2008 et 2013 (amélioration et sécurisation des espaces, mise en place de lieux conviviaux, rénovation des axes, etc.). Depuis 2013, Rixheim poursuit l’enjeu d’une « ville pour toutes les générations » à travers l’amélioration urbaine.

| Recensement des travaux effectués à Rixheim en termes d’accessibilité | | |
|--|--|--|
| <i>2013</i> | <i>2014</i> | <i>2015</i> |
| <ul style="list-style-type: none"> - Mise en conformité de 18 traversées de chaussée - Mise en conformité d’un arrêt de bus sur la ligne 22 (arrêt Ronde) - Création d’une rampe d’accès au Cercle Saint Léger rue Leclerc - Création d’une rampe d’accès à l’école élémentaire du Centre (bâtiment C) | <ul style="list-style-type: none"> - Mise en conformité de 8 traversées de chaussée - Mise en conformité de 2 arrêts de bus sur la ligne 18 (les arrêts Oisans) - Création de deux arrêts bus conformes devant l’école maternelle Ile Napoléon (ils ne sont pas sur une ligne) - Création d’un arrêt de bus conforme devant la Cité des Sports (n’est pas sur une ligne) | <ul style="list-style-type: none"> - Mise en conformité de 15 traversées de chaussée - Mise en conformité de 3 arrêts de bus sur la ligne 18 (les arrêts Cerfs et l’arrêt Centre Intégré) - Création d’une place de stationnement pour personne à mobilité réduite (PMR) sur le parking de la poste - Remplacement de l’ascenseur de l’Hôtel de Ville - Création de deux toilettes PMR au RDC de l’Hôtel de Ville |

Compte tenu du volume important des ERP à rendre accessibles, la Ville de Rixheim a mis en place un Agenda d’Accessibilité Programmé lui permettant de mettre aux normes les sites dont elle est propriétaire, dans un délai de 6 ans.

Tous les nouveaux bâtiments construits sur notre commune depuis 2013 sont conformes à la réglementation PMR.

- **Structure de repos**

On dénombre à ce jour 35 bancs sur la commune, permettant ainsi aux personnes âgées de se reposer en cours de promenade.

A cela s'ajoute la mise en place de 2 bancs supplémentaires dans la ville et les collines par le Conseil des Aînés.



- **Toilettes publiques**

- ❖ Place du marché :
Ouvert tous les jours

Le nettoyage est journalier.

- ❖ Cimetière :
En été : ouvert chaque jour de 8h00 à 20h00
En hiver : ouvert chaque jour de 8h00 à 17h30

Le nettoyage s'effectue deux fois par semaine (mardi-jeudi quel que soit la période).

- ❖ Place de la Jumenterie :
Durant la saison d'ouverture du parc de la Commanderie : ouvert les week-ends
En cas de manifestations : ouvert ponctuellement

Le nettoyage s'opère deux fois par semaine (lundi – vendredi).

- ❖ Ecole de musique :
En cas de manifestations en ville : ouvert ponctuellement

Le nettoyage est réalisé en fonction de l'ouverture.

➤ Sécurité

• Police municipale



La Police municipale a pour but de maintenir la sécurité, la tranquillité et la salubrité sur tout le territoire. Elle travaille en complémentarité avec la Gendarmerie Nationale qui représente la sécurité de l'Etat. Le partenariat entre ces deux entités est nécessaire afin de répondre au mieux aux besoins des habitants.

Les missions de la Police municipale sont multiples et variées :

- Sécurisation de toutes les manifestations organisées par la Ville
- Gestion des opérations tranquillité vacances (sur demandes d'inscription au sein du dispositif),
- Traitement de plaintes émanant de la population telles que : différends de voisinages, troubles à la tranquillité publique, salubrité publique, etc.,
- Délivrance des autorisations de dépassement d'horaire,
- Objets trouvés.

La Police municipale gère également l'ensemble des problématiques en lien avec la circulation routière comme le stationnement abusif, la vitesse, les infractions au code de la route.

De plus, le plan de circulation fait partie de leurs attributions. Pour ce faire, ils effectuent fréquemment des comptages routiers au sein de la Ville permettant de vérifier la densité et la vitesse du trafic automobile. Ainsi, cela permet d'ajuster et d'améliorer la configuration routière ainsi que d'instaurer une réglementation plus adéquate.

La Police municipale est amenée à faire de l'îlotage. Des policiers municipaux spécifiquement formés vont à la rencontre des commerçants et de la population afin d'entretenir un contact privilégié et direct. Cette technique de police préventive permet d'assurer la surveillance continue d'un quartier. Lorsque cela est jugé nécessaire, une action de médiation peut être mise en place pour permettre une cohabitation plus harmonieuse.

• Pompier



Le Service d'Incendie et de Secours communal a pour objectif de participer aux actions de prévention, de protection et de lutte contre les incendies et les autres accidents, sinistres ainsi qu'aux secours aux personnes.

Le Centre d'Incendie et de Secours de Rixheim est intégré au Groupement Mulhouse-Rhin, ayant ainsi, le Centre de Secours Principal de Mulhouse pour référent.

Afin de faciliter la collaboration et l'efficacité des secours, le Centre de Première Intervention de Rixheim est rattaché aux services départementaux via des conventions.

- **Réserve communale de sécurité civile (RCSC)**

Par l'arrêté municipal du 28 janvier 2010, le Maire et le Conseil Municipal ont décidé de créer cette réserve communale de sécurité civile.

Les réserves communales de sécurité civile (RCSC) ont pour mission d'appuyer les services chargés de la sécurité civile comme les pompiers et la police. S'agissant d'une mobilisation civique s'appuyant sur la solidarité locale, la RCSC est composé de citoyens bénévoles étant sous la responsabilité du Maire.

Ils assistent les services dans certaines situations spécifiques sans se substituer à eux.

A travers le cadre du plan de sauvegarde communal, ils peuvent être amenés à participer à des actions de soutien et d'assistance à la population, à l'appui logistique et au rétablissement post-accidentel des activités.

Aujourd'hui 24 bénévoles se sont déjà engagés et ont été formés aux premiers secours.

- **Défibrillateur automatisé externe (DAE)**



Le Haut-Rhin est l'un des départements pilote en France en matière d'accès tout public à la défibrillation cardiaque. L'accessibilité des appareils 24h/24 est primordiale, afin de lutter au mieux contre les morts subites cardiaques.

Ainsi, Rixheim a décidé de participer à l'action initiée par la Fondation DREYFUS de Mulhouse consistant à équiper un maximum de communes Haut-rhinoises.

✓ **10 défibrillateurs sont installés sur l'ensemble de la commune :**

- Sur les façades des quatre pharmacies,
- Sur la façade du Centre le Trèfle (défibrillateur offert à la commune par l'association R170),
- Les clubs house des footballeurs, rue du Stade et rue de la Navigation,
- Le gymnase rue Saint – Jean,
- Le Cossec rue du Temple,
- L'Hôtel de Ville rue Zuber.

- **Vidéoprotection**



La préservation de la tranquillité des Rixheimois est un enjeu majeur pour notre commune. Ainsi, la mise en place d'un système de vidéoprotection au sein de la Ville était primordial afin d'instaurer un climat de confiance et de sécurité. L'objectif à travers cette initiative est de contrôler le flux de circulation, de permettre la lecture des plaques d'immatriculation, de protéger les aires de jeux et les lieux publics.

La Ville de Rixheim recense au total 59 caméras de vidéoprotection, implantées à des carrefours, des axes majeurs de communication, dans le centre-ville, dans les lieux publics et les lieux propices aux trafics divers. Un Centre de Supervision Urbain (CSU) est installé dans les locaux de la Police Municipal.

La question de l'habitat est non négligeable pour l'adaptation de l'environnement bâti au vieillissement de la population.

Aujourd'hui une majorité de personnes âgées souhaitent vivre le plus longtemps possible à domicile. C'est en ce sens qu'il est nécessaire de préserver l'indépendance des seniors à travers un parc locatif accessible tant au niveau bâti qu'au niveau financier, avec la présence de services de proximité. De plus, l'adaptation des logements joue également un rôle essentiel. La construction de logements adaptés et la possibilité d'aménagement du logement via des services compétents, garantissent un confort et un sentiment de sécurité indispensables pour bien vieillir. Ainsi, développer un habitat adapté aux aînés est important afin qu'ils puissent vivre paisiblement et être assimilés à la vie de la cité.

En termes d'habitat, la commune de Rixheim met en œuvre de nombreux projets en concordance directe avec l'agglomération dont elle fait partie. En effet, Mulhouse Alsace Agglomération (M2A) assume de nombreuses compétences que les communes lui ont transférées telle que l'habitat. De manière globale, M2A a pour enjeu d'équilibrer l'offre de logements sur son territoire. Elle tient compte des diagnostics de l'observatoire de l'habitat afin de répondre au mieux aux besoins des habitants. Dans une optique de transition énergétique et de faisabilité, M2A veille à introduire le développement durable dans ses projets de construction. En partenariat avec de nombreux interlocuteurs comme l'ANAH (Agence Nationale de l'Habitat), M2A soutient les propriétaires dans leur projet et propose diverses aides financières.

➤ Offre de choix

• Parc de logement

Le premier constat pouvant être évoqué est le recul visible du nombre de personnes par ménage. Selon les données de l'INSEE, Rixheim recense en 2011, 2.2 personnes par ménage contre 3.2 en 1968.

A partir des années 1990, la diminution de la taille des ménages a commencé à s'accroître au sein de la commune. Ce phénomène est dû à l'augmentation des familles monoparentales, de la réduction du nombre d'enfants et également de l'allongement de l'espérance de vie, réduisant significativement la taille des ménages. Ainsi, il en résulte un besoin supérieur en nombre de logements à Rixheim.

Evolution du parc de logements et sa composition :

| Année | Nombre de logements | Résidences principales | Résidence secondaires | Logements vacants |
|-------|---------------------|------------------------|-----------------------|-------------------|
| 1968 | 1 883 | 1 765 | 20 | 98 |
| 2011 | 6 194 | 5 812 | 35 | 347 |

Source: INSEE RGP 1968-2011 – Exploitation principale

En 2011, l'INSEE a recensé 6 194 logements sur le ban communal Rixheimois. D'après le tableau ci-contre, on constate une évolution importante du nombre de résidences principales pour la période 1968-2011. Cette augmentation représente une moyenne de 94 nouvelles résidences par an, sur cette même période.

Type de logement et année de construction :

| Type de logement | Nombre de logement | Année de construction | | |
|------------------|--------------------|-----------------------|-------------|-------------|
| | | Avant 1946 | 1946 à 1990 | 1991 à 2008 |
| Maison | 2 842 | 652 | 1 599 | 591 |
| Appartement | 3 167 | 111 | 2 069 | 987 |

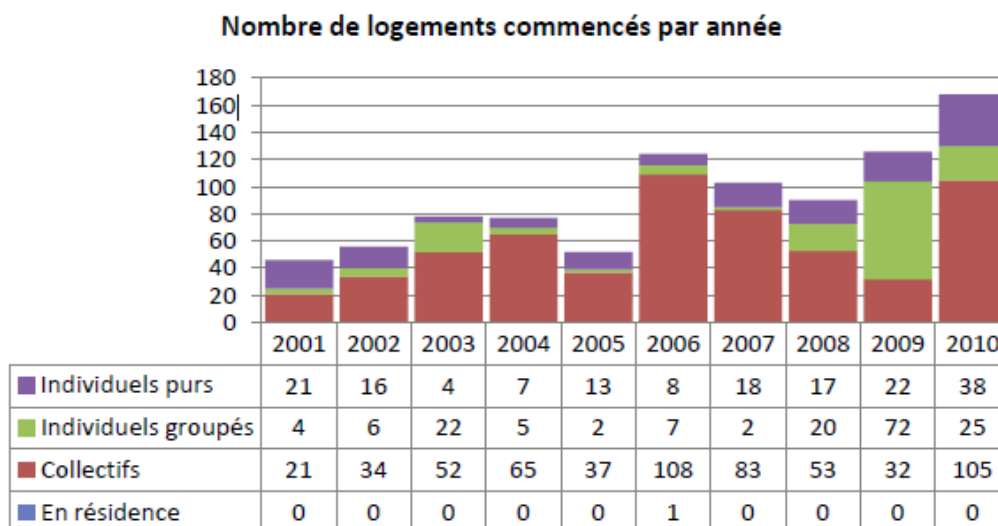
Source: INSEE RGP 2011 – Exploitation complémentaire

Le parc immobilier de Rixheim est marqué par un développement urbain plutôt récent. En effet, seul 13% des logements sont antérieurs à 1946. L'essentiel du parc s'est fortement étendu après cette date.

Pour la période 1991-2008, c'est un quart du parc immobilier de la commune qui a été bâti. Ce pic de construction au cours des 17 années concerne majoritairement les appartements, représentant près des deux tiers des constructions totales.

L'essor de l'habitat collectif peut être mis en relation avec la baisse de la taille des ménages ainsi que le vieillissement progressif de la population.

Nombre de logements commencés entre 2001 et 2010 :



Source : MEDDTL SIT@DEL2 2012

Depuis les années 2000, la construction de nouveaux logements connaît un rythme plutôt soutenu avec en moyenne 102 logements neufs par an. A partir de 2010, ce pic de construction augmente considérablement avec le démarrage de la construction de 336 logements, privilégiant l'habitat collectif.

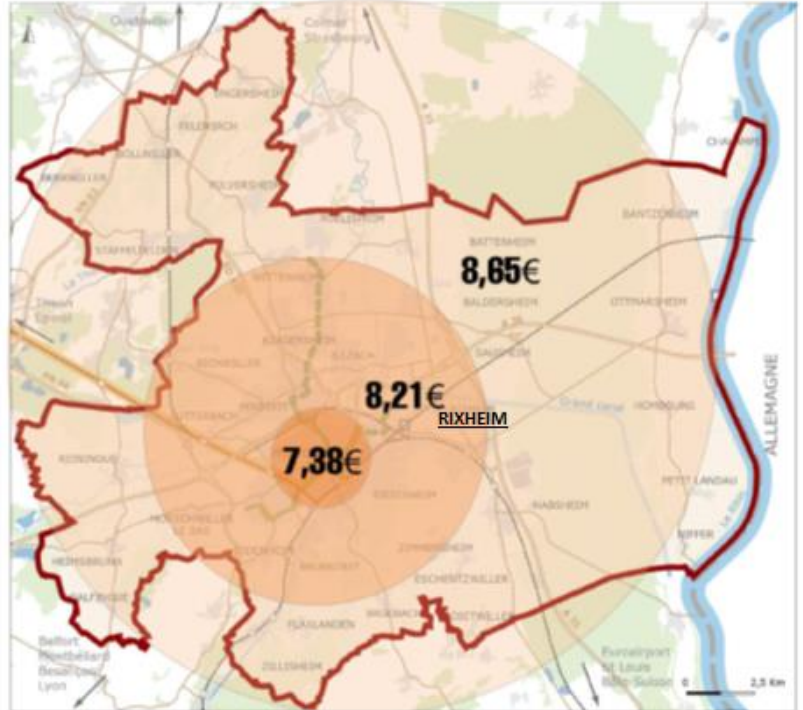
- **Parc locatif privé**

Le faible niveau des loyers dans la ville centre de Mulhouse s'explique à travers son image se répercutant sur son attractivité. En effet, les logements anciens parfois non rénovés souffrent de la concurrence de l'offre en logements récents construits en périphérie.

La commune de Rixheim se trouve dans la deuxième couronne. Ce secteur présente un loyer moyen de 8.21 € / m². Ceci est dû à l'attractivité résidentielle liée à un cadre de vie recherché par les familles, de la proximité du pôle d'emploi de Mulhouse ainsi que d'une bonne desserte autoroutière.

APPARTEMENTS
Les loyers moyens de mise en location dans le parc privé de la Région Mulhousienne

Niveau de loyer moyen pour la région mulhousienne: **7,85 euros/m²**
Niveau de loyer moyen pour le Haut Rhin: **8,35 euros/m²**



Source des données: Enquête auprès des agences et des professionnels de l'immobilier du Haut Rhin (sources principales)

Traitements et valorisation: AURM, ODH 68, mars 2012

Source : adil68.org – « Les loyers de

mise en location dans le parc privé haut-rhinois » mars 2012

- **Accéder à un logement social**

L'accès à un logement social est soumis à un plafond de ressources financières.

Pour accéder à un logement social, le demandeur doit s'inscrire en retirant un dossier auprès d'un organisme de logement social (celui de son choix) et le renvoyer, complété et accompagné des pièces justificatives demandées.

Une fois la demande enregistrée, un numéro unique départemental est attribué. Il est valable une année auprès de tous les bailleurs. Tous les organismes de logement ont alors connaissance de la demande et peuvent proposer un logement.

Le Centre Communal d'Action Sociale (CCAS) de Rixheim peut faire office de relais pour les demandes de logement social pour sa commune.

Il existe 7 organismes d'habitation à loyer modéré ayant des logements sur le ban communal Rixheimois.

| Organismes | Patrimoine locatif |
|-------------------------|---|
| NOUVEAU LOGIS DE L'EST | 62 logements |
| DOMIAL | 48 logements et 46 garages |
| NEOLIA | 43 logements |
| MULHOUSE HABITAT | 54 logements |
| HABITAT DE HAUTE-ALSACE | 105 logements |
| IMMOBILIERE 3F | 44 logements |
| SOMCO | 417 logements et 2 commerces |
| TOTAL | 773 logements 46 garages 2 commerces |

Entre 2010 et 2015, près de 200 logements locatifs sociaux ont été mis sur le marché. Malgré cela, la Ville de Rixheim présente un déficit en logements sociaux.

26

La construction d'un nouveau quartier au niveau de la « ZAC RINDERACKER » permet de réduire ce déficit, en apportant une proportion de 38% de nouveaux logements locatifs aidés. Les différentes orientations de la Ville de Rixheim en matière d'habitat, tendent à combler ce déficit à terme.

En outre, deux résidences seniors présentes sur la commune proposent des loyers modérés. L'une est gérée par un bailleur social et l'autre est issue d'une construction HLM mais gérée par le CCAS de la commune.

○ Les Cerisiers :

Les 54 logements situés aux Cerisiers sont gérés par Mulhouse-Habitat et destinés à des personnes âgées autonomes. Trois types d'habitations y sont proposés : F1, F2, F3 avec une prépondérance pour les F2. Le prix des loyers oscillent entre 182 € et 516 €.

○ Les Glycines :

La résidence pour personnes âgées "Les Glycines" propose 67 logements construits par Mulhouse Habitat mais entièrement gérés par le CCAS de Rixheim. Le CCAS et Mulhouse-Habitat sont liés par un bail emphytéotique (bail de très longue durée).

Trois types d'habitations sont possibles : T1 de 29,70 m², T2 de 36,85 m², T2 de 43 à 46,25 m². Le montant des loyers varie de 475,90 € à 557,36 €. Des garages sont également disponibles à la location.

Ces différents constats montrent que l'offre de logement se diversifie notamment à travers la construction récente de petits collectifs, de maisons jumelées et de pavillons. Ces nouvelles orientations sont issues de la conjoncture économique mais également du changement générationnel.

La multiplication de l'offre en termes d'habitat est un facteur essentiel permettant aux personnes de déménager.

- **Structures adaptées :**

Etablissement Pour Personnes Âgées Dépendantes (EHPAD) :

L'EHPAD de Rixheim prend en charge les personnes âgées polypathologiques, fragiles, présentant une dépendance physique et/ou psychique.

Il les accueille au centre de Rixheim, dans un cadre calme et agréable et les accompagne au quotidien avec une surveillance médicale et des activités quotidiennes et variées.



Source : www.ehpap-rixheim.fr

L'EHPAD est constitué de deux bâtiments :

- L'ARC-EN-CIEL, pouvant accueillir jusqu'à 95 personnes, dont 15 en Unité de Vie Protégé (personnes atteintes de la maladie d'Alzheimer)
- L'ARCHE, d'une capacité d'accueil de 80 personnes.

Afin d'accompagner au mieux les résidents de l'EHPAD et de leur offrir le confort nécessaire, il est proposé chaque jour de nombreux services comme :

- un hébergement au confort optimal en chambre individuelle,
- une surveillance médicale et des soins,
- un service de restauration et de blanchisserie,
- des animations,
- un salon de coiffure,
- un parc accessible aux résidents,
- un parking privé pour les proches.

Les tarifs sont arrêtés annuellement par le Conseil Départemental du Haut-Rhin. Les prix de journée applicables à compter de 2016 sont fixés à :

- pour l'hébergement :

| Hébergement | Résidents de plus de 60 ans | Résidents de moins de 60 ans |
|-------------|-----------------------------|------------------------------|
| Permanent | 57.40 € | 74.81 € |
| Temporaire | 63.14 € | 82.29 € |

- pour la dépendance :

| | Tarifs | Dont pris en charge par l'APA* | Restant à charge |
|----------|---------|--------------------------------|------------------|
| GIR* 1/2 | 21.46 € | 15.73 € | 5.73 € |
| GIR* 3/4 | 13.50 € | 7.77 € | 5.73 € |
| GIR* 5/6 | 5.73 € | Néant | 5.73 € |

*Allocation Personnalisée d'Autonomie

Pour connaître le tarif journalier global il suffit d'additionner le tarif « hébergement » et celui « dépendance », en fonction de sa situation.

➤ Maintien à domicile

- Adaptation du logement

Mulhouse Alsace Agglomération (M2A) et l'Agence Nationale de l'Habitat (ANAH) proposent une aide afin d'adapter son logement quant à une situation de handicap ou de vieillissement. Cette aide s'adresse au propriétaire ou locataire, occupant un logement achevé depuis au moins 15 ans se situant dans une des communes de Mulhouse Alsace Agglomération et désireux de réaliser des travaux d'adaptation. L'ANAH peut prendre en charge de 35 à 50% du montant hors taxe des travaux. A cette aide, M2A ajoute 500 €. Il est également possible de trouver un appui du conseil départemental du Haut-Rhin et des caisses d'assurance vieillesse, pouvant compléter ces aides. Le niveau de revenus annuel du ménage demandeur ne doit pas dépasser les montants définis par l'ANAH.

- Allocation Personnalisée à l'Autonomie à domicile

Cette aide est relative à l'adaptation de la société au vieillissement. Elle permet de financer une partie des dépenses nécessaires au maintien à domicile.

Caractéristiques d'obtention de l'aide:

- Age : 60 ans minimum
- Dépendance : être rattaché à l'un des groupes 1 à 4 de la grille AGGIR*.
- Résidence : soit à votre domicile, soit chez un aidant familial, soit dans un établissement dont la capacité d'accueil est inférieure à 25 places, soit dans un foyer logement pour personnes valides.

*La grille nationale AGGIR (Autonomie Gérontologie Groupes Iso-Ressources) permet d'évaluer le degré de perte d'autonomie ou le degré de dépendance physique ou psychique d'une personne âgée dans l'accomplissement de ses actes quotidiens.

➤ Proximité des services

- Noyau ancien

Le noyau ancien se trouve dans le quartier centre de la commune. L'habitat individuel est largement prédominant mais on recense tout de même quelques habitats collectifs à travers les constructions neuves et les anciennes ayant été réhabilitées. Malgré une superficie réduite, la fonction d'habitat dans cette partie de la commune, reste dominante mais non exclusive. En effet, le tissu urbain comporte aussi des bâtiments à usage agricole, des constructions affectées aux activités économiques et aux commerces de proximité (boulangerie, salon de coiffure, pharmacie, banque, magasins d'habillement, boucherie, ...) ainsi que de nombreux équipements publics (mairie, poste, école, ...).

Le noyau ancien de la commune présente une mixité et une centralité, renforcées par le fait que la Grand-rue Pierre Braun ne draine que peu de trafic de desserte et de transit. Ainsi, cette rue apparaît comme l'un des axes majeurs, structurant la commune de Rixheim.

Grand-Rue Pierre Braun (quartier centre)



- **Cité SNCF**

Cette cité est apparue dans les années 1940 dans le quartier de l'Île-Napoléon ayant pour fonction première de loger le personnel travaillant à la rotonde SNCF. L'habitat y est représenté par des maisons à deux niveaux avec combles, comprenant 2 logements accolés avec une entrée distincte.

Puis dans les années 1950, un ensemble de logements à caractère social a été construit afin de loger le personnel de l'usine Peugeot.

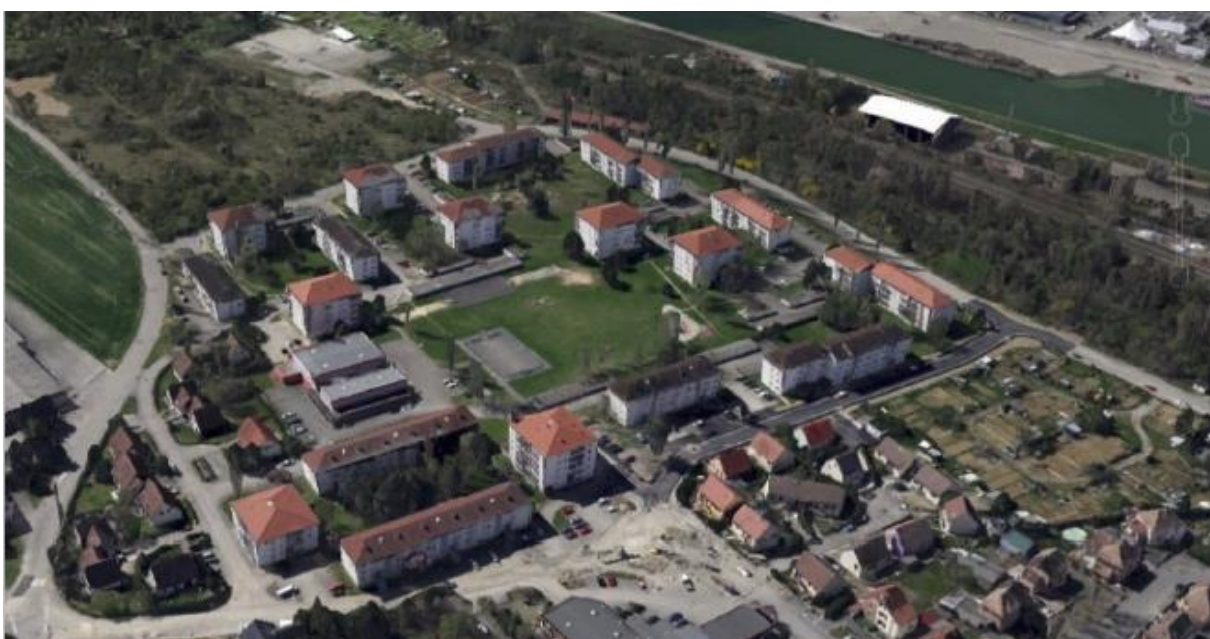
Ce quartier de la commune est doté de nombreux équipements (complexe sportif, école, centre culturel), d'une église et d'espaces verts de qualité. Les jardins entourant les habitations permettent de maintenir un caractère aéré au quartier.

La Rotonde – cité SNCF – (quartier Ile-Napoléon)



30

La Rotonde – logements à caractère social – (quartier Ile-Napoléon)



- **Bâti dispersé ancien**

Dans cet espace les habitations, construites il y a de nombreuses années le long des axes ou carrefours de communication, ont été au fil du temps absorbées par le développement urbain. En effet, à partir de 1950, ce développement a connu une forte croissance se traduisant par la construction d'un parc d'habitat collectif, de lotissements exclusivement pavillonnaires, de zones industrielles et commerciales ainsi que d'équipements éducatifs, sportifs et sociaux.

Les zones d'habitation et les zones industrielles sont entremêlées, sans transition, engendrant ainsi des contraintes liées à l'évolution permanente de l'urbanisation.

Rue de Mulhouse (quartier Entremont)



Source : Plan Local d'Urbanisme de Rixheim – Document provisoire – juin 2015

- **Parc d'Entremont**

Les habitations dans cet autre quartier de la Ville sont représentées par un ensemble de grands immeubles de 2 à 10 étages, composées au total de 1 400 logements. Ce quartier d'habitations collectives a été par la suite complété par des pavillons ainsi qu'un habitat résidentiel intermédiaire (habitation entre le logement social et le logement privé prévue en particulier pour la classe moyenne).

Ces zones d'habitat collectif souvent agrémentées d'espaces verts se sont développées sur la colline, à l'articulation entre Rixheim et Riedisheim permettant une proximité des services incontestables pour les habitants, à travers les deux communes.

Le parc d'Entremont (quartier Entremont)



Source : Plan Local d'Urbanisme de Rixheim – Document provisoire – juin 2015

- **Zone d'Aménagement Concerté Rinderacker**

La ZAC du Rinderacker est le plus important des projets immobiliers récents de la Ville. Il comporte une mixité de logements, une gendarmerie et un certain nombre de commerces et d'entreprises artisanales en façade sur l'autoroute.

32

Le quartier neuf du Rinderacker (quartier « Les Romains »)



Source : Plan Local d'Urbanisme de Rixheim – Document provisoire – juin 2015

- **Zones commerciales et industrielles**

Le tissu industriel et commercial est très important sur le ban communal Rixheimois. En effet, on retrouve de nombreuses aires d'activités notamment le long de la RD 201 (rue de l'Île Napoléon) et de la rue de Mulhouse. De plus, des compléments d'urbanisation économique sont en cours le long de l'autoroute au sein de la « Zone d'Aménagement Concerté » Rinderacker.

La zone économique de la rue de l'Île-Napoléon



Source : Plan Local d'Urbanisme de Rixheim – Document provisoire – juin 2015

❖ **Synthèse**

En somme, la Ville de Rixheim est représentée majoritairement par l'habitat individuel et collectif à vocation résidentielle ou sociale. Marquée par une démographie croissante et constante, la commune, connaît un rythme de construction soutenu depuis plusieurs décennies. L'évolution démographique a engendré d'importants besoins en logements et a conduit à une diversification de l'offre au sein de l'agglomération.

Les territoires urbanisés s'étendent peu à peu vers la plaine, au bénéfice des terrains plats, comme pour la ZAC Rinderacker par exemple. Mais l'éloignement du centre et de ses services se ressent. La voie ferrée traversant la commune, sépare le territoire en deux parties formant une barrière ferroviaire, compliquant les relations entre le centre et les quartiers alentours.

Toutefois, le centre urbain maintient, malgré la proximité de Mulhouse et de nombreuses zones commerciales périphériques, une bonne ossature de commerces et de services de proximité. La constante amélioration de l'espace public du centre et des sites attractifs fournissent aux habitants un cadre de vie convivial.

Transports et mobilité

Rixheim bénéficie d'une situation privilégiée se trouvant à 7 kilomètres de la ville de Mulhouse.

Etant à la croisée des voies de transit vers Colmar, Strasbourg, Bâle, l'Allemagne et Chalampé, la commune Rixheimoise représente un noyau permettant de se déplacer rapidement vers le sud et le nord de l'Alsace ainsi qu'à l'étranger.

En matière de transports, cette ville offre de nombreuses possibilités à ses habitants afin de pouvoir circuler aisément tant au sein de la commune que vers les communes aux alentours. L'accessibilité de notre territoire est avantageuse grâce à notre réseau routier et ferré. En effet, la ville étant proche d'une ville-centre comme Mulhouse nous bénéficions de nombreux services telles que la desserte du réseau de bus Soléa et la ligne ferroviaire de la SNCF.

La mobilité est une des clés permettant aux seniors d'accéder aux services dont ils ont besoin et de participer à la vie de la cité. Elle représente un élément essentiel pour le développement du « bien vieillir ».

➤ Services et infrastructures mis à disposition des Rixheimois

• Infrastructures en matière de transport

Rixheim se situe au cœur des réseaux de transports alsaciens, vers le Rhin Supérieur et l'Europe puisqu'elle se trouve à seulement 10 mn de la Gare de Mulhouse et à 15 mn de l'Euroairport Bâle – Mulhouse.

○ Desserte routière

La commune de Rixheim possède une situation privilégiée puisqu'elle se trouve à 7 kilomètres de Mulhouse. Elle est à la croisée des voies de transit permettant d'aller vers Colmar, Strasbourg et Bâle via l'autoroute A35.

Rixheim, de par sa situation géographique, permet également de rallier en seulement 20 minutes l'Allemagne en empruntant Ottmarsheim ou Chalampé.

○ Réseau ferroviaire

La commune compte 1 ligne TER avec une liaison possible au Tram-Train.

Le train s'arrête en gare de Rixheim une vingtaine de fois par jour, principalement aux heures de pointe, dans les deux sens, vers Mulhouse, et vers Saint-Louis-Bâle, soit environ 2 trains par heure.

La ligne Mulhouse-Bâle recense en moyenne 23 passagers par jour et par sens.

o Lignes de bus

Les bus circulant dans l'agglomération sont gérés par le réseau Soléa de Mulhouse.

La commune est desservie par 4 lignes de bus :

1) Ligne 18 : Chemin vert – Rixheim / République - Gare Centrale

Elle relie Rixheim à la Gare de Mulhouse via Riedisheim.
 Cette ligne recense en moyenne 4 à 5 passages par heure.
 On compte 57 passages par jour à l'aller et 58 passages au retour.



2) Ligne 22 : Dreyfus/Etang/Rotonde – Rixheim / Kingersheim Usines – Kingersheim

Elle traverse Rixheim passant par le Collège Dreyfus, vers la Rotonde et Mulhouse-centre via le Nouveau Bassin, et se prolonge vers Illzach puis jusqu'à Kingersheim.

Les points d'arrêts se situant d'Etang à Rotonde ne sont desservis qu'une fois toutes les 90 minutes. On recense environ 10 passages par jour à l'aller et au retour.

Le reste de la ligne de l'arrêt Rotonde jusqu'à Kingersheim Usines est desservi 2 fois par heure.

On compte 25 passages par jour à l'aller et 24 passages par jour au retour.



3) Ligne 55 : Gare Centrale / Notre Dame des champs – Habsheim

Elle dessert la commune de Rixheim, allant d'Habsheim à la Gare de Mulhouse et inversement.

Cette ligne recense en moyenne 1 passage par heure, en comptabilisant 11 passages par jour pour l'aller et 10 passages au retour.

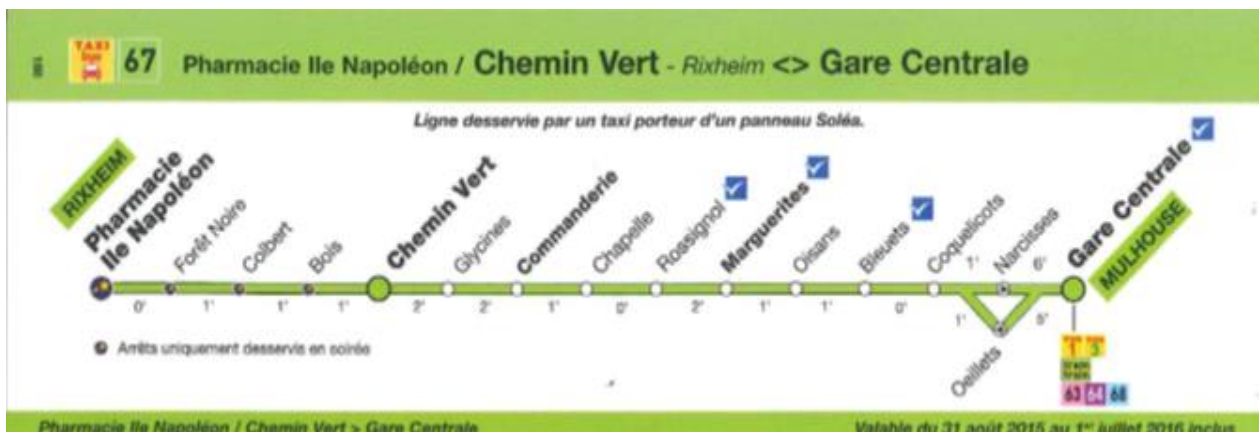


4) Ligne 67 : Pharmacie Ile Napoléon / Chemin Vert-Rixheim – Gare Centrale

Cette ligne est desservie par un taxi porteur d'un panneau Soléa. Ce taxi-bus ne circule qu'en soirée ainsi que les dimanches et jours fériés.

Elle ne dessert la pharmacie Ile Napoléon qu'en soirée ainsi que 3 arrêts principaux (Chemin vert, Commanderie, Marguerites) de Rixheim direction la Gare centrale.

36



- **Accessibilité des points d'arrêts situés sur le ban communal**

| Ligne 18 | Sens : Mulhouse → Rixheim | Sens : Rixheim → Mulhouse |
|-------------------|--|--|
| Oisans | O | N |
| Entremont | N | Pas de point d'arrêt dans ce sens |
| Alpilles | N | Pas de point d'arrêt dans ce sens |
| Wilson | O | O |
| Marguerites | O | O |
| Rosignol | O | O |
| Chapelle | N | N |
| Commanderie | N | N |
| Glycines | N | N |
| Barrières (18-55) | N | N |
| Centre intégré | O | O |
| Cerf | O | O |
| Sangliers | N | N |
| Boulogne | N | N |
| Chemin vert | N | N |

| Ligne 22 | Sens : Kingersheim → Rixheim | Sens : Rixheim → Kingersheim |
|----------------------------|---|---|
| Etang | N | Non renseigné |
| Saint-Jean | O | O |
| Glycines | N | N |
| Bois | N | N |
| Colbert | N | N |
| Forêt Noir | N | N |
| Eglise Ile-Napoléon | N | Non renseigné |
| Rotonde | O | Non renseigné |
| Jaurès | O | Non renseigné |

37

| Ligne 55 | Dans les deux sens de circulation |
|-----------------|--|
| Cité Sturm | N |
| Barrière | N |

| Ligne 67 | Dans les deux sens de circulation |
|---------------------|--|
| Eglise Ile Napoléon | N |

Données recensées auprès de la Mairie de Rixheim

O : Conforme à l'accessibilité

N : Non conforme

Au 31 décembre 2015, on comptabilise 43 points d'arrêts sur la commune de Rixheim dont 16 accessibles, soit 37%.

- **Tarifs**
 - **Abonnement « Pass'Age d'Or »**

L'abonnement est réservé aux personnes de 65 ans et plus et se compose d'une carte Pass'personnelle ainsi que d'un coupon mensuel Age d'Or.

Ce titre donne le droit de circuler en bus et en tram dans toute l'agglomération autant de fois que nécessaire.

Le prix du coupon mensuel s'élève à 31,40 €. Il y a également la possibilité de souscrire à cet abonnement pour l'année pour un total de 292 €.



- **Domibus**

Soléa propose également un service de transport à la demande réservé aux personnes à mobilité réduite ne pouvant utiliser les transports en commun seules. Les trajets Domibus sont assurés au sein de 33 communes faisant parties de Mulhouse Alsace Agglomération (m2A) dont Rixheim.

Ce service propose une prestation de trottoir à trottoir, avec réservation préalable. Une prestation complémentaire de porte-à-porte est possible avec un surcoût sur accord de la commission d'admission. Elle est assurée tous les jours de 6h à 23h, sauf le 1er mai. Des horaires adaptés sont également mis en place les 24 et 31 décembre.

Pour bénéficier de ce service il est nécessaire de déposer un dossier de demande d'admission auprès de l'organisme Domibus.

Le prix pour un trajet est de 1,50 € et gratuit pour la personne accompagnatrice seulement dans le cas d'une obligation d'être guidé et après validation par une commission.



➤ Services et infrastructures propres à la commune

• Minibus

Le CCAS a mis en place le « minibus » en 2010. Cette prestation est proposée gratuitement aux séniors de la commune.

Le minibus est conduit par un chauffeur bénévole. Chaque semaine, un voyage est organisé le jeudi matin pour conduire les personnes au marché hebdomadaire, le jeudi midi au repas qui se déroule à la RPA « les Glycines » et le vendredi matin au supermarché de la commune afin qu'ils puissent faire leurs courses.

A ce jour, 14 aînés sont inscrits sur le planning des courses, pour le jeudi et le vendredi et 3 personnes pour les repas des Glycines.

La prestation du minibus est également proposée lors des élections municipales ainsi que lors de certaines manifestations organisées par la municipalité comme le repas de Noël des aînés, le forum des séniors, lors des rencontres intergénérationnelles etc.

• Pistes cyclables

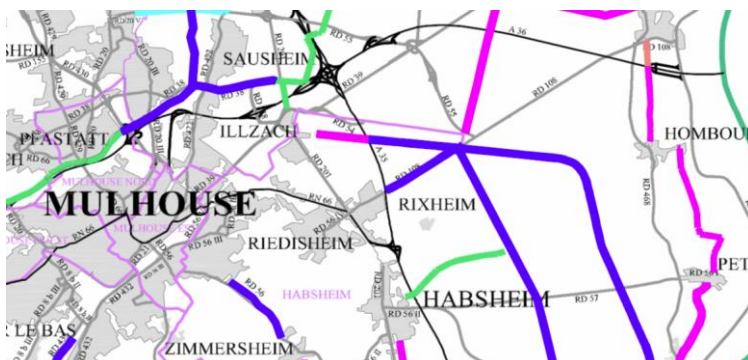
La commune est traversée par quatre pistes cyclables :

- *La liaison Rixheim - Hégenheim par la Hardt*
 - ➔ type de voie : piste cyclable
 - ➔ type d'aménagement : site propre
 - ➔ revêtement : enrobé

- *La liaison Habsheim - Mulhouse*
 - ➔ type de voie : D56
 - ➔ type d'aménagement : itinéraire en agglomération
 - ➔ revêtement : enrobé

- *La liaison Montreux – Jeune – Kembs (canal du Rhône au Rhin)*
 - ➔ type de voie : chemin de halage
 - ➔ type d'aménagement : site propre
 - ➔ revêtement : enrobé

- *La liaison Rixheim (à partir du pont du Bouc) - Weckolsheim*
 - ➔ type de voie : D108
 - ➔ type d'aménagement : site propre
 - ➔ revêtement : enrobé



- **Stationnement matérialisé (parking et marquage au sol le long des rues)**

| Emplacement du parking | Nom de la rue | Nombre de places gratuites non réglementées | Nombre de places handicapées | Total |
|--|------------------------|---|------------------------------|---------------|
| Parking Mac Donald's, Poulaillon, La Pataterie | aérodrome | 126 | 3 | 129 |
| Impasse | aérodrome | 15 | / | 15 |
| | Allemagne | 10 | / | 10 |
| | Battenheim | 6 | / | 6 |
| | Bergers | 28 | 1 | 29 |
| | Canal | 3 | / | 3 |
| | Cèdre | 14 | / | 14 |
| | Chemin de fer | 12 | / | 12 |
| Parking | Centre nautique | 275 | 8 | 283 |
| | Cimetière | 81 | 2 | 83 |
| | De Gaulle | 27 | / | 27 |
| | Dépôt | 10 | / | 10 |
| | Eglise | 19 | / | 19 |
| | Entremont | 24 | / | 24 |
| | Espagne | 42 | 3 | 45 |
| | Étang | 51 | / | 51 |
| Parking | Fontaine | 14 | / | 14 |
| Parking cite des sports / périscolaire | Forêt noire | 141 | 6 | 147 |
| | Grand-rue | 122 | 3 | 125 |
| | Habsheim | 35 | / | 35 |
| | Hardt | 5 | / | 5 |
| | Hérisson | 3 | / | 3 |
| Parking | Intermarché | 117 | 4 | 121 |
| | Ile-Napoléon | 43 | / | 43 |
| | Italie | 28 | / | 28 |
| | Jean-Jaurès | 10 | / | 10 |
| Place du 18 juin 1940 | Juin | 42 | 1 | 43 |
| Place | Jumenterie | 89 | 2 | 91 |
| Parking cimetière haut | Jura | 41 | 2 | 43 |
| Parking gare | Landrin | 125 | / | 125 |
| | Liberté | 24 | / | 24 |
| | Monaco | 51 | / | 51 |
| | Muguet | 6 | / | 6 |
| | Ormes | 98 | / | 98 |
| Parc | Pêcheurs | 30 | 2 | 32 |
| Dont Agora | Peupliers | 97 | 2 | 99 |
| | Pierres | 23 | Non renseigné | 23 |
| Place Georges | Pompidou | 43 | 2 | 45 |
| | République | 18 | / | 18 |
| Dont parking école/passerelle | Romains | 61 | 1 | 62 |
| | Rossignol | 12 | Non renseigné | 12 |
| Dont parking Leclerc / police municipale | Saint-Jean | 87 | 2 | 89 |
| | Sapins | 80 | / | 80 |
| Petit chemin | Sausheim | 6 | / | 6 |
| | Schweitzer | 48 | 1 | 49 |
| | Sorbiers | 17 | / | 17 |
| | Temple | 28 | 2 | 30 |
| Parking | Trèfle | Non renseigné | 3 | Non renseigné |
| | Wilson | 73 | / | 73 |
| Parking poste | Zuber | 5 | 1 | 6 |
| | Zuber | 7 | 1 | 8 |
| | Zumstein | 3 | / | 3 |

En moyenne 2 400 places de stationnement sont recensées sur le ban communal Rixheimois et proposées gracieusement.

❖ Environnement social

✚ Autonomie, services et soins

La ville de Rixheim offre à ses habitants un environnement médical et paramédical très étoffé. Cela représente un atout majeur pour la commune car cette offre de service de proximité permet de faciliter le parcours de vie de la personne âgée.

Les séniors bénéficient ainsi d'un répertoire complet de services comme les aides à domicile (téléassistance, portage de repas, aides manuelles), les soins à domicile (soins infirmiers, accompagnement), et les services locaux (médicaux et paramédicaux), leur permettant d'être le plus autonome possible.

Ces différentes prestations issues du champ sanitaire et médico-social assurent la coordination des interventions et garantissent la continuité des aides auprès des personnes âgées afin de pouvoir favoriser leur maintien à domicile.

Rixheim est avantagé par sa proximité du CHM (centre hospitalier de Mulhouse) qui se trouve à moins de 15 minutes de la Ville, pouvant ainsi rassurer les personnes souffrantes et fragiles.

Synthèse de l'offre de service au sein de la commune Rixheimoise au 01/01/2016

| Services et équipements médicaux et paramédicaux | Quantité |
|---|----------|
| Médecin généraliste | 10 |
| Spécialiste en radiodiagnostic et imagerie médicale | 2 |
| Spécialiste en cardiologie | 2 |
| Spécialiste en pédiatrie | 1 |
| Chirurgien dentiste | 7 |
| Pharmacie | 4 |
| Masseur kinésithérapeute | 12 |
| Ostéopathes | 5 |
| Pédicure-podologue | 2 |
| Laboratoire d'analyses médicales | 1 |
| Infirmier | 14 |
| Spécialiste de l'audition | 1 |
| Opticien | 1 |
| Service ambulancier | 1 |
| Personnes âgées : soins à domicile | 1 |
| Equipe spécialisée Alzheimer (ESA) | 1 |
| Personnes âgées : hébergement | 2 |

➤ **Environnement médical et paramédical**

• **Médecins**

- 10 médecins généralistes exercent à Rixheim dans 6 cabinets répartis dans différents quartiers de la Ville
- 1 cabinet de radiologie comprenant 2 radiologues, 2 cardiologues, 1 médecin pédiatre

- **Chirurgiens dentistes**

- 6 docteurs en chirurgie dentaire répartis dans 5 cabinets à travers les divers quartiers de la Ville
- 1 orthodontiste

- **Pharmacies**

On retrouve 4 pharmacies sur la commune :

- 1 au centre
- 1 au Romain
- 1 à Entremont
- 1 à Ile Napoléon

- **Kinésithérapeutes**

- 12 kinésithérapeutes exercent dans 5 cabinets répartis dans tous les quartiers de la Ville

- **Ostéopathes**

- 5 ostéopathes exercent dans 3 cabinets répartis dans différents quartiers de la Ville

- **Pédicures**

- 2 pédicures

- **Laboratoire d'analyse médicale**

On retrouve 1 laboratoire d'analyse médicale sur la commune de Rixheim.

42

- **Divers**

- 1 magasin d'optique
- 1 spécialiste de l'audition
- 1 service ambulancier

➤ **Services de soins à domicile**

- **Infirmières libérales**

Rixheim possède 14 infirmières à travers 6 cabinets exerçant dans les différents quartiers de la Ville.

- **SSIAD (service de soins infirmiers à domicile)**

Ce service de trente places mobilise 8 aides soignantes encadrées par une infirmière coordinatrice pour pratiquer des soins d'hygiène à domicile chez des personnes âgées pour assurer leur maintien à domicile et leur éviter l'hospitalisation.

- **ESA (Equipe Spécialisée Alzheimer)**

Ce service de cinq places adossées au SSIAD propose un soutien à domicile de personnes atteintes de la maladie d'Alzheimer et maladies neurologiques apparentées en phase de début pour favoriser le maintien à domicile le plus longtemps possible.

➤ **Services d'aides à domicile**

Sur notre commune seul « Free Dom » une société proposant des prestations d'aide à domicile comme le ménage/repassage, le jardinage, le bricolage est implantée.



Néanmoins d'autres organismes offrant des services à domicile tels que le portage des repas, la téléassistance, des aides durant la nuit interviennent sur la ville de Rixheim. Se situant essentiellement à Mulhouse ces structures permettent d'étoffer l'offre de service disponible en faveur des personnes âgées.

➤ **Etablissements pour personnes âgées**

- **EHPAD**

Cet établissement d'hébergement pour personnes âgées dépendantes accueille les personnes après constitution d'un dossier d'admission. Il est constitué d'un service d'hébergement permanent de 175 lits dont 15 lits en Unité de Vie Protégée-service Alzheimer et 2 lits temporaires.

- **RPA « les Glycines »**

La résidence pour personnes âgées « Les Glycines » est gérée par le Centre Communal d'Action Sociale de la ville.

La résidence comporte 66 logements de type T1 ou T2 destinées à accueillir des personnes âgées autonomes, seuls ou en couple de plus de 60 ans.

Chaque résident est locataire de son logement et peut s'il le souhaite s'adresser aux services de proximité d'aide à domicile de son choix.

En effet, la résidence n'est pas dotée de personnel médical pouvant assurer une aide individualisée. On retrouve une gérante-animatrice proposant des activités au sein même de l'établissement et gérant la vie quotidienne de la résidence. Le reste du personnel assure la propreté des parties communes, le bon déroulement de la vie en communauté et les astreintes 24h/24 et 7j/7.

- **Autres logements pour seniors**

La résidence « Les cerisiers » géré par « Mulhouse Habitat », bailleur social, regroupe 54 logements de type F2 pour la plupart ainsi qu'un F1 et deux F3 à destination des personnes âgées.

En fonction de la vacance d'appartements et pour pouvoir bénéficier d'un logement, il est nécessaire d'effectuer une demande de logement social auprès de la mairie ou du bailleur via un formulaire « Cerfa ».

- **Services publics de proximité**

- **Service Social/Enseignement/Séniors (SES) de la ville de Rixheim**


Le service SES est composé d'une branche « séniors » qui gère les anniversaires grand' âge, la carte Pass'temps, le plan canicule et grand froid, etc.... . Il apporte également une réponse adaptée à toutes demandes de la part des personnes âgées.



- **Pôle Gérontologique**

Le pôle gérontologique qui siège à Riedisheim est un service social géré par le Conseil Départemental. Il représente un lieu d'accueil, d'information, et d'orientation dédié aux retraité(e)s et personnes âgées de 60 ans et plus.

Des professionnels sont à l'écoute pour tous conseils, services ou prestations adaptés à la situation. Ils permettent d'accompagner au mieux les aînés dans les démarches et projets destinés à améliorer le quotidien. Ils assurent également un soutien à domicile ainsi qu'un appui pour les aidants familiaux.

| | | | |
|-----------------|--------------------------------------|---|--|
| Riedisheim | Pôle de Habsheim | ☎0389650495 | Conseil départemental  Haut-Rhin |
| Secteur Rixheim | 3 rue de l'Ecole 68400 Riedisheim | ✉ gerontoriedisheim@haut-rhin.fr | |

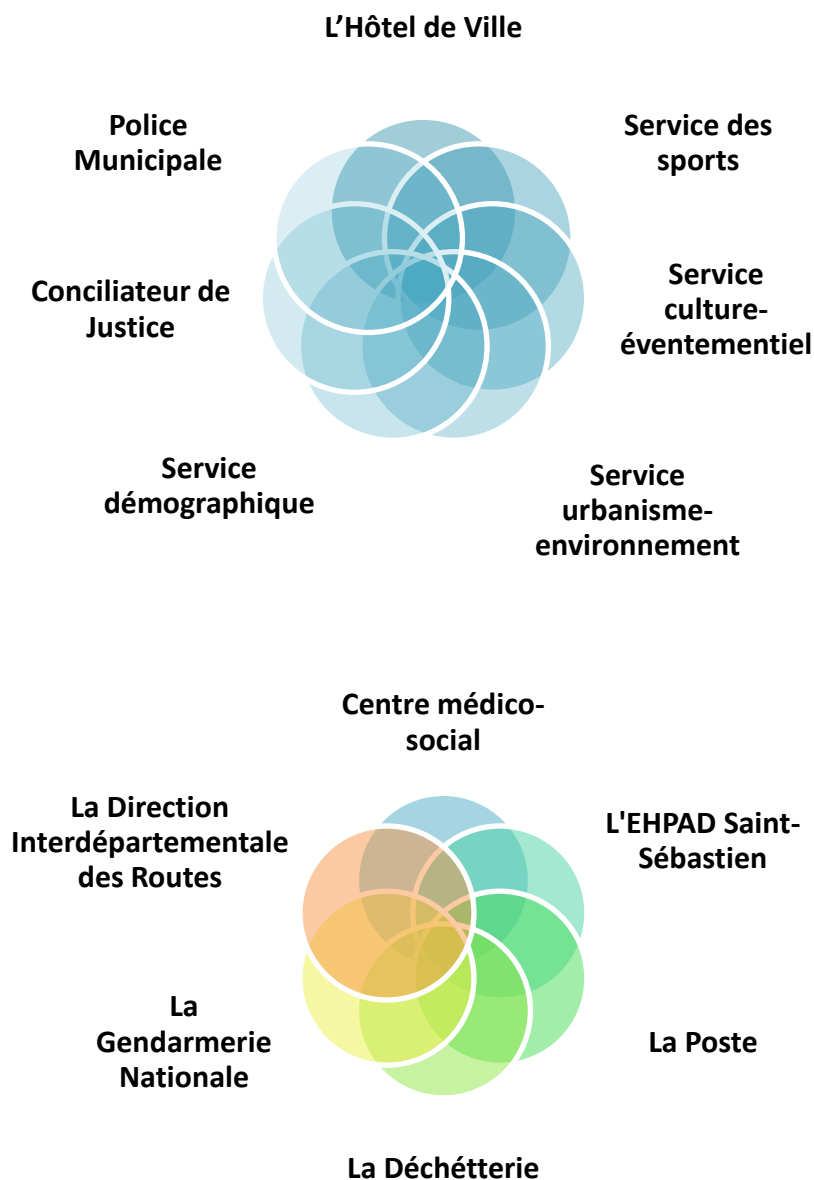
- **Centre Communal d'Action Sociale**

Le Centre Communal d'Action Sociale, rattaché au service Social/Enseignement/Séniors, représente une entité forte au sein de la commune de Rixheim proposant des services pour les seniors. La résidence pour personnes âgées « les Glycines » est entièrement gérée par cet organisme.

De plus, les aides sociales comme les dossiers familiaux d'aides sociales aux personnes âgées sont également traités par le CCAS.

En cas d'urgence, le CCAS peut effectuer des signalements auprès des assistantes sociales du Conseil Départemental, lorsque quelqu'un émet une inquiétude pour une personne âgée comme par exemple un isolement, une maladie, etc.

➤ **Autres services à la population**



➤ Portail unique pour les personnes âgées

www.pour-les-personnes-agees.gouv.fr

Une information officielle et complète sur la perte d'autonomie

DES ARTICLES pédagogiques

DES RUBRIQUES évoquant les situations les plus courantes et les aides possibles



DES VIDÉOS pour comprendre rapidement à qui s'adresser

DES DOSSIERS thématiques pour aller plus loin

Ce portail national d'informations pour les personnes âgées et leurs proches répond aux questions sur la perte d'autonomie. Il permet de se renseigner sur les différentes aides, les démarches et les interlocuteurs à contacter en cas de besoin.

Un annuaire

pour trouver les adresses, les coordonnées et les informations utiles sur :

- les services d'aide et de soins à domicile,
- les établissements médicalisés pour personnes âgées,
- les points d'information dédiés aux personnes âgées et à leurs proches.

Un simulateur de calcul

pour estimer le reste-à-charge mensuel après déduction des aides publiques pour un hébergement en EHPAD (établissement d'hébergement pour personnes âgées dépendantes).

Des informations locales

sur l'aide à l'autonomie grâce aux liens directs vers les sites web des départements.

Information et communication

La diversité des supports de communication permet à chacun d'avoir accès à l'information de la manière dont il le souhaite soit via le bulletin municipal, soit en consultant le site internet de la Ville.

La ville de Rixheim offre un large éventail en matière de supports de communication qui sont mis à disposition des personnes soit directement dans leurs boîtes aux lettres soit en utilisant les nouvelles technologies.

➤ Supports de communication écrite

- **Bulletin municipal**

Le bulletin municipal, édité en version papier est le plus souvent composé de 4 pages. Il est imprimé en 7 100 exemplaires et distribué dans les boîtes aux lettres de tous les habitants par le personnel volontaire de la Mairie.

Chaque début du mois un nouveau bulletin est réalisé afin que les Rixheimois soient informés des manifestations, des actions ou des projets à venir.



- **Panneaux d'affichage réglementaire**

Ces panneaux sont situés rue Zuber, à gauche de l'entrée de la Mairie. Ils sont destinés à l'affichage des informations devant être portées à la connaissance du public comme les arrêtés municipaux, les délibérations du conseil municipal, etc.

- **Guide Utile des Aînés**

Ce livret, à destination des personnes âgées, est édité par le Centre Communal d'Action Sociale de la commune.

Cet ouvrage permet de synthétiser en un document unique les différentes offres de service utiles à tous les séniors de la ville ainsi qu'à leur famille, aux personnes accompagnant des personnes âgées dans leur quotidien mais aussi aux aidants.

Composé de 16 pages, il recense les informations utiles pour bien vieillir à domicile et en structure adaptée, soutenir les familles mais aussi l'ensemble des services de santé de Rixheim.

bien vieillir

GUIDE UTILE POUR LES AÎNÉS



La première publication d'un guide pour les aînés a eu lieu en 2010 lors du premier « Forum des Séniors ».

En 2012, le livret a été réédité et amélioré pour recenser le maximum de services permettant de bien vivre au quotidien et pouvoir rester le plus longtemps à domicile.

Une réactualisation du guide a été faite en 2015 pour être mis à la disposition des seniors, en Mairie ainsi que dans les différents commerces Rixheimois.

- **Mini-catalogue des activités de la « Maison de Vie » (MDV)**

Ce mini-catalogue inventorie toutes les animations pour les 55 ans et plus qui sont proposées par la MDV. En début d'ouvrage, une description des différents types d'activités est faite. On y recense les arts manuels, bien-être, culture, jeux, informatique, sports, voyages.

Toutes les animations sont regroupées par secteur en fonction des 4 quartiers de la Ville (Centre, Entremont, Ile-Napoléon, Romains). Pour chacune d'entre elles les horaires, le lieu, les tarifs et le nom de l'animateur est renseigné.

Ce livret est édité chaque année à la rentrée de la saison, en septembre. Il a été diffusé en Mairie, dans les différents commerces de la commune ainsi que dans les salles où ont lieu certaines des animations de la MDV.



➤ Supports de communication numérique

- Site internet de la Ville de Rixheim

Le site internet de la Ville de Rixheim apporte de nombreux renseignements. Il est réparti en 4 grandes thématiques : « La Mairie », « Rixheim pratique », « Se divertir », « Découvrir la ville ».

Le site a pour objectif de présenter la ville, de pouvoir informer les usagers sur les services disponibles ainsi que les activités qu'ils peuvent réaliser au sein de la commune.



- Site internet du Conseil des Aînés

Ce site internet a été conçu et est géré par un membre du Conseil des Aînés. Il recense les différentes activités et les projets qui sont réalisés par cette instance.



- Facebook

La page Facebook de la ville de Rixheim est tenue par la Mairie. Elle est actuellement suivie par près de 700 abonnés de tous âges.

Elle permet de diffuser des informations telles que des manifestations à venir ou des notes à destination des habitants.

Ce service permet d'être au plus près des Rixheimois et de toucher un plus grand nombre de personnes. Il est également un moyen de contact pour les Rixheimois.

A la différence du bulletin municipal qui paraît mensuellement, l'usage du réseau social permet de relayer rapidement une information en cas d'urgence. La Ville reste ainsi réactive.



➤ Journée d'information

• Forum des Séniors

Le Forum des Séniors permet de regrouper pour une journée et en un même lieu des organismes et des associations proposant des services facilitant le quotidien et favorisant le maintien à domicile des personnes âgées.

La première édition a eu lieu en 2010 et se renouvelle tous les 2 à 3 ans. En 2015, s'est déroulé le troisième Forum des Séniors en partenariat avec le Crédit Mutuel de Rixheim, qui a rassemblé une vingtaine d'organismes tels que Siel Bleu, Dialogue et Solidarité, Apalib, France Alzheimer, Delta Revie, Coviva, le droit de vivre, un notaire, etc.

Des conférences ont eu lieu au cours de la journée, animées par différents prestataires notamment le crédit mutuel, MAIA (Maisons pour l'autonomie et l'intégration des malades d'Alzheimer) de la région mulhousienne, le réseau APA ainsi que les pompiers de Rixheim abordant des thèmes tels « l'aide aux aidants », « l'assurance dépendance » ou « la prévention des chutes ».



FORUM • DES seniors

Mardi 13 octobre 2015
de 10h à 12h et 13h30 à 16h30
au Trèfle, allée du Chemin Vert
Rixheim

- loisirs
- culture
- santé
- autonomie
- maintien à domicile
- ...

Conférences au cours de la journée :

- « L'assurance dépendance » par le Crédit Mutuel de Rixheim, partenaire du Forum des Séniors
- « L'entrée en EHPAD » par Mme LORRAIN de l'organisme MAIA de la région mulhousienne
- « L'aide aux aidants » par le réseau APA via la plateforme « Rivage »
- « Y a-t-il UNE ou DES vieillesse(s) ? » par Mme WEISS, chargée de mission en retraite du Conseil Départemental
- « La maladie de Parkinson » par Mme KLJHN de l'association France Parkinson
- « La prévention des chutes » par les Sapeurs Pompiers de Rixheim

Crédit Mutuel
LA Banque à qui parler
RIXHEIM

Renseignements :
Service Social/Enseignements/Séniors, Mairie de Rixheim
03 89 64 59 41 / ses@rixheim.fr



Lien social et solidarité

Le lien social et la solidarité sont des facteurs nécessaires pour lutter contre l'isolement. Il est important de tenir compte de l'hétérogénéité de la population afin de pouvoir permettre à tous de mieux vivre ensemble.

Les personnes âgées se sentent réellement appartenir à une cité lorsque des actions, des services et des lieux de rencontre sont à leur disposition et que ces derniers répondent à leurs attentes et leurs besoins.

Ainsi, la ville de Rixheim se veut au plus proche des seniors afin de pouvoir leur offrir des prestations permettant de favoriser leur intégration en tant que membre à part entière de la société.

➤ Prestations disponibles favorisant le lien social et la solidarité

- **Visites anniversaires**

Afin d'être au plus proche des Rixheimois, des visites anniversaires sont proposées par la Mairie, aux seniors âgés de 85, 90, 95, puis tous les ans. Le jubilaire a la possibilité de refuser ou d'accepter cette visite. Ainsi, s'il accepte, un ou deux élus se rendent à son domicile afin de lui souhaiter son anniversaire et lui offrir un cadeau de la part de la municipalité. Cette rencontre est un service de proximité permettant aux personnes d'avoir une compagnie et de pouvoir discuter.

Ils peuvent aussi s'ils le souhaitent apparaître dans la presse. La Mairie met en lien le jubilaire avec la presse pour qu'ils puissent convenir des modalités ensemble.

Ces visites sont organisées par les services administratifs de la ville en partenariat avec les entreprises locales (fleuriste, grande distribution, magasin de boisson, ...) pour commander les présents offerts aux jubilaires. Les cadeaux sont choisis chaque année en fonction du sexe et de l'âge du jubilaire. Une attention particulière est apportée dans le choix du cadeau d'un résident en EHPAD pour veiller à sa sécurité.

- **Anniversaires de mariage**

Des cérémonies pour les anniversaires de mariage (noces d'or, de diamant, etc.) sont proposées aux jubilaires le désirant. Ces cérémonies sont organisées soit à domicile soit à la Mairie.

- **Repas à la RPA « Les Glycines »**

Afin de partager un moment de convivialité et rompre le sentiment d'isolement, la résidence pour personnes âgées « Les Glycines » gérée par le CCAS propose aux résidents ainsi qu'aux Rixheimois des repas chaque semaine les mardis et jeudis midi.

Ce dernier est servi dans la salle à manger de la résidence et est composé le plus souvent de 3 plats (entrée, plat, dessert). Il est élaboré par un traiteur garantissant des menus de saison et le service est réalisé par le personnel de la résidence.

Afin de pouvoir assister à ces repas, il suffit aux personnes de s'inscrire en amont auprès de la gérante et en ayant au préalable acheté un ticket repas aux horaires de vente.

Les tarifs de cette prestation varient en fonction des ressources des personnes. Les repas sont proposés à des prix variant entre 5, 11 et 12 € ainsi que 1 € pour les boissons.

➤ **Concepts favorisant le lien social et la solidarité**

- **Maison de Vie (MDV)**



La Maison de Vie ne représente pas un lieu géographique, mais bien plus un concept prenant appui sur les quatre quartiers de la ville (Centre, Romains, Ile Napoléon, Entremont). Ainsi, la MDV y trouve son implantation et développe ses activités et loisirs au sein de différentes salles.

52

Elle propose aux seniors de 55 ans et plus à la retraite, une multitude d'activité de loisirs (Tai-Chi, marche nordique, tennis de table, atelier mémoire...) dans une logique de **prévention** et de **promotion** de la santé.

Ce concept représente également un des piliers de la solidarité et du développement du lien social où, bénévoles et adhérents se rencontrent. En effet, force est de constater que de nombreux bénévoles s'investissent pour permettre à des retraités de s'épanouir et de partager des moments en toute simplicité.

Les différentes activités réparties dans la commune représentent toutes des lieux d'échanges et de sociabilité.

Le concept MDV a été créé par le biais d'un partenariat entre APALIB' et la Mairie de Rixheim. Depuis le 1er janvier 2015, la Maison de Vie est intégralement gérée par les services de la Ville, en régie.

- **Réseau de visites à domicile**

A l'initiative de la municipalité, un réseau de visite à domicile a été développé afin de pallier la perte des liens sociaux au sein de notre commune. Ce concept est fondé sur une démarche partenariale puisque de nombreux acteurs sont impliqués. La municipalité, l'administration et l'organisme APALIB' opèrent en coordination afin d'enrichir et pérenniser ce service.

L'enjeu principal est d'établir un réseau social permettant aux personnes âgées se sentant isolées et désireuses d'avoir de la compagnie, de bénéficier de visites à domicile de la part de bénévoles afin de rompre l'isolement.

Ces visites hebdomadaires ou bimensuelles sont basées sur la convivialité et le partage. Elles s'articulent autour de discussions afin d'offrir une écoute attentive mais également de loisirs pour faire un jeu de société ou une balade.

Les services de la Mairie ont permis la mise en place du projet ainsi que son démarrage. APALIB' poursuivra l'organisation et le suivi des visites en mutualité avec nos services administratifs.

- **Maison de la Solidarité Intergénérationnelle (MSI)**

La MSI est un concept permettant de mettre en œuvre, développer et pérenniser des rencontres intergénérationnelles.

A travers la mise en place des différentes actions, l'objectif principal est de favoriser les échanges et les transmissions de savoir-faire entre toutes les générations. L'articulation des animations s'effectue à travers la mixité des âges. Ces ateliers issus de divers domaines (bricolage, pâtisserie, sport, ...) sont conduits avec la participation de nombreux acteurs de la vie Rixheimoise (Conseil Municipal des Jeunes, Conseil des Aînés, les écoles maternelles, élémentaires et le collège, la MDV, l'EHPAD, la résidence pour personnes âgées « Les Glycines », diverses associations, les clubs sportifs, le périscolaire).

Les activités régentées par la MSI sont diversifiées du fait que celles-ci sont pour la plupart proposées ponctuellement au cours de l'année. Pour la plupart, elles s'effectuent une fois par mois, pour d'autres trois à quatre fois par an et une partie d'entre elle ne se déroulent qu'à certaines saisons de l'année (exemple : balade à vélo).

Tous ces ateliers présents au sein de la MSI sont animés par des bénévoles et proposés à titre gratuit.

53

➤ **Entités permettant le lien social et la solidarité**

- **Associations**

Les différentes associations présentes sur le ban communal Rixheimois permettent chacune en fonction de leur domaine de promouvoir le lien social et la solidarité.

D'une part, les associations culturelles et de loisirs offrent aux seniors un choix considérable en matière d'activités, de services et d'animations permettant à toutes les générations de se retrouver. Ainsi, de par les échanges, le partage et la communication les personnes âgées se sentent moins seules et d'autant plus impliquées dans la vie de la cité.

D'autre part, les associations sociales, d'entraides et humanitaires permettent d'apporter un soutien ou une aide. Cette forme de solidarité peut ainsi permettre d'accompagner les personnes âgées souhaitant un renseignement ou étant dans le besoin. On retrouve par exemple l'association œuvrant pour l'EHPAD – « Vivre à Saint-Sébastien », la mutuelle décès de Rixheim et environ, la conférence Saint-Vincent de Paul, etc.

De plus, la ville démultiplie son action à travers trois offices municipaux destinés à la culture, aux arts et loisirs (OMCAL), aux sports et animations de la jeunesse (OMSAJ) et aux activités sociales, caritatives et humanitaires (OMASCH).

Ces différents offices municipaux permettent de faire le lien entre les associations membres et la municipalité.

- ***O.M.C.A.L (Office Municipal de la Culture, des Arts et des Loisirs)***

En concertation avec les autorités municipales, l'OMCAL a comme objectif de maintenir et de développer à Rixheim, les activités culturelles, artistiques et de loisirs.

Cet office permet de mettre en place des activités et projets tels que le Marché de Noël, les Musicales de Saint-Léger, les Vendredis au Musée, la soirée de la Femme et d'autres animations culturelles diverses.

- ***O.M.S.A.J (Office Municipal des Sports et Animations pour la Jeunesse)***

L'enjeu pour l'OMSAJ est de conseiller, d'encourager et de soutenir par différents moyens le monde sportif et les associations locales qui en sont membres. L'OMSAJ organise et anime, en collaboration avec le Service des Sports et les associations locales, des manifestations sportives telles que Rixheim Court, Duathlon, VTT, etc. L'office a pour rôle d'examiner et soumettre les subventions des associations.

- ***O.M.A.S.C.H (Office Municipal des Activités Sociales, Caritatives et Humanitaires)***

L'OMASCH a pour but de maintenir et de développer à Rixheim les activités sociales, caritatives et humanitaires.

L'OMASCH a pour rôle de faire des propositions ou rendre un avis sur la répartition des subventions communales entre les différents membres associés qui en font la demande : le Conseil Municipal se charge de valider ou non ces propositions.

Cet office organise le Téléthon tous les ans à Rixheim.

• **Centre Communal d'Action Sociale (CCAS)**

Le Centre Communal d'Action Sociale est une entité porteuse de solidarité, dans le sens où il anime une action de prévention et de développement social au sein de la commune. Ainsi, à travers la gestion de la résidence pour personnes âgées « les Glycines », l'entraide par le biais des aides obligatoires et facultatives et centre d'informations, le CCAS se veut un maillon indispensable dans l'amélioration des liens au sein de la commune.

Culture et loisirs

L'offre de choix culturelle et notamment au niveau des loisirs est importante sur la commune Elle possède un certain nombre de centres de loisirs, structures culturelles ou infrastructures sportives qui permettent à toutes les classes d'âges de se divertir et d'occuper son temps libre.

Elle se déploie sur l'ensemble de la ville à travers chaque quartier (Centre, Romains, Ile-Napoléon, Entremont).

L'accès à la culture et aux loisirs est un levier d'intégration sociale au cœur de la dynamique de la ville. La commune de Rixheim développe ses projets afin de permettre à tout un chacun de se retrouver entre amis, de faire des sorties culturelles, d'avoir accès au sport, luttant de ce fait contre l'isolement.

➤ Prestations offertes

- Carte Pass'temps

La carte Pass'temps contribue à favoriser les sorties culturelles et de loisirs des seniors. Elle est financée par la Communauté d'agglomération et permet aux personnes de 65 ans et plus habitant une commune de Mulhouse Alsace Agglomération de bénéficier de sorties gratuites (Parc zoologique et botanique de Mulhouse, les sept piscines de l'agglomération, musée EDF Electropolis) ou de tarifs réduits durant un an (Cinéma, représentations de théâtre, cité de l'automobile et du train, cours informatique et accès libre aux ordinateurs de l'Espace multimédia de Sémaphore, etc.).

La carte Pass'temps est délivrée gratuitement sur demande auprès de la mairie pour une validité d'un an.

La commune Rixheimoise offre en plus à ses habitants une entrée au musée du Papier Peint ainsi que deux entrées au Cinéma « La Passerelle ».

Rixheim a délivré 544 cartes Pass'temps en 2015.



- **Boîte à livres**

Le concept de la boîte à livres permet à chacun de déposer et/ou retirer gratuitement un ou plusieurs ouvrages qu'il souhaite de la boîte.

Les boîtes à livres ont été fabriquées par l'Institut Médico-Educatif et Professionnel Marguerite Sinclair de Mulhouse.

Au sein de chaque quartier de la Ville se trouve une boîte à livre :

- Centre : sur le parking de la « Jumenterie »
- Romains : devant le Trèfle
- Ile-Napoléon : sur le petit square devant le « boxing-club »
- Entremont : sur le chemin d'accès à l'école élémentaire

- **Manifestations ponctuelles**

La Ville de Rixheim propose des manifestations tout au long de l'année permettant aux habitants de sortir favorisant ainsi les rencontres

- ✓ Fête de Noël des aînés ayant lieu tous les ans
- ✓ Forum des séniors ayant lieu tous les deux ou trois ans
- ✓ Fête des rues (Doisiger)

➤ **Prestations disponibles**

- **Maison de Vie**

La Maison de Vie propose une panoplie d'activités dans les différents quartiers de la Ville. On peut y pratiquer de l'art manuel, des jeux de sociétés, des ateliers bien-être, culturels, informatiques, sportives ainsi que des voyages et sorties en groupe.

Toutes les informations relatives aux types d'animation, lieu, animatrice et tarif se trouvent dans le catalogue de la Maison de Vie édité lors de chaque saison.

Les tarifs varient en fonction de l'âge, du lieu de résidence et de la période d'adhésion. Il est nécessaire d'adhérer à la MDV par une carte de membre d'un montant de 7 €.

La tarification

Tarif « Maison de Vie » : pour les personnes de 60 ans et plus retraités, habitant Rixheim

Plein tarif : pour les Rixheimois de 55 à 60 ans retraités et pour les personnes à partir de 55 ans retraités n'habitant pas Rixheim

Demi-tarif : sur le tarif des activités si l'inscription intervient à compter du 1^{er} mars 2016 (hors activités par sessions et saisonnières)

Bilan de la saison 2014-2015 de la Maison de Vie :

| | saison 2011 - 2012 | saison 2012 - 2013 | saison 2013 - 2014 | saison 2014 - 2015 |
|--------------------------------|-----------------------|-----------------------|-----------------------|-----------------------|
| Nombre de bénévoles | 37 | 49 | 60 | 76 |
| Nombre de participants | 663 | 735 | 844 | 958 |
| Nombre d'adhérents | 351 | 410 | 473 | 527 |
| Nombre d'activités différentes | 21 | 24 | 30 | 34 |
| Nombre de créneaux d'activités | 30 | 37 | 43 | 46 |

Source : Coordinatrice de la Maison de Vie

Le nombre d'adhérents s'élève à plus de 500 personnes pouvant participer à 34 activités différentes réparties en une cinquantaine de créneaux sur toute la semaine. Actuellement la Maison de Vie compte environ 80 bénévoles à son actifs.

Depuis 2011, on assiste à une augmentation régulière du nombre de bénévoles, d'adhérents et des participants, tout comme les activités concernées.

La différence entre le nombre d'adhérents et de participants s'explique en raison de la possibilité de participer à plusieurs activités au sein de la MDV. Le nombre de participants représente ainsi le nombre de places disponibles toutes activités confondues.

- **Animations au sein de la R.P.A « Les Glycines »**

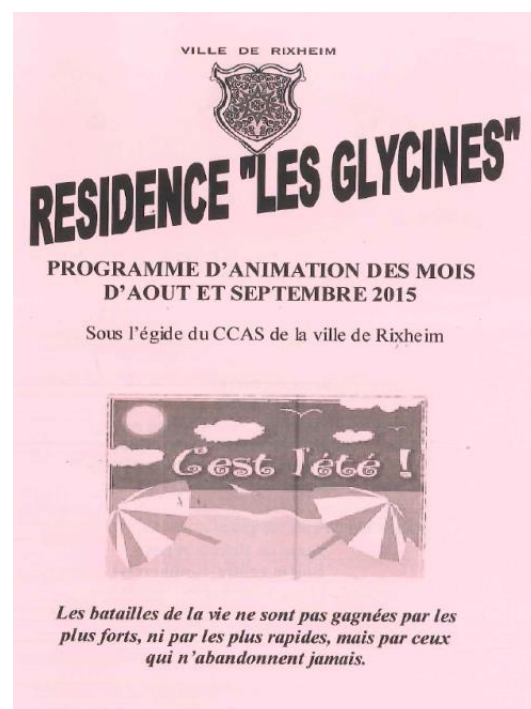
Les animations proposées à la résidence pour personnes âgées « Les Glycines » sont répertoriées dans un programme d'animation édité chaque mois par la gérante-animatrice.

Tout au long de l'année, des messes, des lotos, des marchés, des ventes organisées par les commerçants (vêtements, épicerie) se déroulent au sein de la résidence.

Des repas ou des après-midi dansants ponctués d'une animation musicale sont organisés à l'occasion des différentes festivités comme carnaval, barbecue, tarte flambée, la fête des grands-mères/des mères, le 14 juillet, la fête d'automne, Noël, etc.

Certaines activités plus communes aux résidents des Glycines, comme la vente de pain, la gymnastique sur chaise, le café-Kranzla, le club Beschala, ..., ont lieu chaque semaine.

En fonction de la saison, l'animatrice de la résidence ajuste son programme et conduit des animations telles que la confection de gâteaux, des ateliers mémoire, des ateliers bricolage.



- **Diverses associations**

Nous recensons une centaine d'associations sur la commune Rixheimoise, œuvrant chacune dans des domaines spécifiques (culture, loisir, sport, histoire, humanitaire, social). Un annuaire des différentes associations est disponible sur le site internet de la Ville de Rixheim.

- ✓ **Zoom sur certaines associations :**

- **Culture :**

- **Association « La Passerelle »**

L'association « La Passerelle », centre social et relais culturel, est un véritable lieu de vie permettant aux Rixheimois de s'épanouir pleinement dans leur ville.

La Passerelle propose :

- ✓ **une saison culturelle à partager en famille**
- ✓ **une programmation cinéma (avec un programme diffusé en avance pour une à deux semaines de projection)**

Les tarifs du cinéma sont très attractifs. En effet, la place est à 6,70 €.

- **Association du Centre Polyvalent d'Entremont (ACPE)**

Les types d'activités proposées au sein de l'ACPE regroupent : la danse / le chant, le bien être, différents ateliers tels que le tricot, la pétanque, l'art floral, de l'informatique, etc.

Afin de s'inscrire à une activité il faut adhérer à l'association en souscrivant une carte de membre. Les tarifs sont définis en fonction du type de loisirs.

- **Autres associations : Fêtes et costumes, musée du papier peint, cercle théâtral, chorale Invent'Airs et Sainte-Cécile, etc.**

- **Loisirs :**

- **A.C.L « Les Glycines » - Beschala Club**

Cette association est basée sur les travaux manuels. On peut y faire du tricot, du crochet et de la couture.

- **Association Sportive Sociale et Culturelle de l'Île-Napoléon (ASSCIN)**

Cette association a pour but d'organiser des divertissements comme la fête des voisins - la fête du quartier - la St Nicolas.

- **Autres associations : Amicale des pêcheurs de Rixheim, Société des Aviculteurs de Rixheim, etc.**



CINEMA - Programmation du 09 au 22 déc. 2015

| | | | | |
|----|-----|--|--|---|
| 09 | MER | Ciné-gouter Ciné-jeunesse: 5 ans et + | NEIGE ET LES ARBRES MAGIQUES LE VOYAGE D'ARLO ANGE ET GABRIELLE L'HERMINE | 14h30 16h00 18h30 20h30 |
| 12 | SAM | Ciné-jeunesse: 5 ans et + Ciné-jeunesse: 4 ans et + Samedi du 2^{ème} art | LE VOYAGE D'ARLO NEIGE ET LES ARBRES MAGIQUES L'HERMINE LES SUFFRAGETTES (voist) | 14h00 15h30 18h30 20h30 |
| 13 | DIM | Ciné-jeunesse: 4 ans et + Ciné-jeunesse: 5 ans et + | NEIGE ET LES ARBRES MAGIQUES LE VOYAGE D'ARLO LES SUFFRAGETTES (voist) ANGE ET GABRIELLE L'HERMINE | 14h00 15h00 18h30 19h30 20h30 |
| 14 | LUN | | ANGE ET GABRIELLE L'HERMINE | 18h30 20h30 |
| 15 | MAR | SEANCE EN 3D | LE VOYAGE D'ARLO (3D) L'HERMINE ANGE ET GABRIELLE | 18h30 18h30 20h30 |
| 16 | MER | | LE PETIT PRINCE BABYSITTING 2 21 NUITS AVEC PATTIE REGARDS SUR NOS ASSIETTES | 14h30 16h30 18h15 20h30 |
| 17 | JEU | Jeudi du 2^{ème} art | 21 NUITS AVEC PATTIE LES COWBOYS STRICTLY CRIMINAL | 18h30 20h30 18h30 20h30 |
| 18 | VEN | | LES COWBOYS STRICTLY CRIMINAL | 18h30 20h30 |
| 19 | SAM | | MJUNE UNE SURPRISE POUR NOËL STRICTLY CRIMINAL (voist) 21 NUITS AVEC PATTIE BABYSITTING 2 | 14h00 15h30 16h15 18h30 20h30 |
| 20 | DIM | Ma 1ère séance de cinéma | UNE SURPRISE POUR NOËL MJUNE BABYSITTING 2 21 NUITS AVEC PATTIE STRICTLY CRIMINAL (voist) | 10h30 14h30 16h30 18h30 20h30 |
| 22 | MAR | Ciné-jeunesse: 2 ans et + | BABYSITTING 2 UNE SURPRISE POUR NOËL 21 NUITS AVEC PATTIE STRICTLY CRIMINAL | 14h30 16h30 18h30 20h30 |

PROCHAINEMENT : SNOOPY ; BELLE ET SEBASTIEN 2 ; MIA MADRE (voist); STAR WARS : LE REVEL DE LA FORCE ; LA VIE TRÈS PRIVÉE DE MR SIM ; BACK HOME (voist) ; LE BOUTON DE NACRE (voist)...

Tarif plein : 6,70€ / réduit : 5,70€ / Tarif jeune (- de 18 ans) : 4€ / Carte 5 places : 25€ / film 3D : + 1,50€
Bandes annonces et infos sur la programmation : www.la-passerelle.fr

Participation citoyenne et emploi

Il est essentiel d'accorder et de rendre possible la participation active des aînés, à des activités bénévoles. Leur offrir la possibilité de s'impliquer, en fonction de leurs besoins, leurs préférences et leurs capacités est important pour bien vieillir. En effet, la reconnaissance des compétences en tant que tel des seniors, à travers le bénévolat, constitue un élément essentiel de bien-être. Ainsi, avoir la possibilité de s'engager et de s'investir dans sa commune permet de valoriser les aînés.

De plus, être associé à la vie de sa commune est primordial afin de pouvoir favoriser les liens sociaux et ainsi lutter contre la solitude et l'isolement.

Notre commune développe de plus en plus le bénévolat et essaie, à travers la mise en place de différents concepts, d'offrir aux seniors la possibilité de devenir acteurs à part entière de la vie Rixheimoise.

➤ Participation citoyenne

• Conseil des Aînés

Le Conseil des Aînés est une instance consultative et une force de proposition en collaboration avec la municipalité qui participe à la mise en place d'actions pour le bien vieillir. Fondé sur l'expérience, la mémoire et l'implication des seniors, ce conseil permet d'alimenter des projets en lien avec la problématique du « bien vieillir ».

Rixheim a mis en place, cette instance, à partir de janvier 2009. Elle permet de représenter la population âgée de la ville puisqu'elle est constituée de personnes de différentes tranches d'âges et issues de zones géographiques diversifiées. Il est composé de 32 membres, âgés de 62 ans et plus, habitant Rixheim.

• Conseils de quartier

Les conseils de quartier sont un outil de proximité permettant à tout habitant de s'impliquer dans la vie de sa commune. C'est un mode d'expression pour améliorer les choix, les services à la population et contribuer à une meilleure qualité de vie.

La commune Rixheimoise organise chaque année deux conseils dans les quatre quartiers de la ville (Centre, Entremont, Les Romains, Ile-Napoléon).

La mise en place de ces conseils est un élément primordial pour promouvoir la démocratie participative et permettre à chacun de s'exprimer et de jouer un rôle au sein de la ville.

Cela permet aux élus d'être au plus proche des habitants et de mener une politique de proximité.

➤ Offre de choix

• Bénévolat

Il est nécessaire de reconnaître l'intérêt du bénévolat et d'en multiplier les possibilités offertes aux personnes âgées. Ainsi, le fait de participer à des activités bénévoles apporte aux seniors une valorisation des compétences qu'ils ont acquises tout au long de leur vie.

A travers le bénévolat les personnes âgées peuvent transmettre leurs savoir-être et savoir-faire.

Cela permet aussi d'améliorer le passage parfois délicat à la retraite en gardant une activité régulière.

Rixheim propose différentes formes de bénévolat au sein de la commune. La Maison de la Solidarité Intergénérationnelle, le réseau de visite à domicile ainsi que la Maison de Vie offrent aux seniors un choix diversifié en matière de bénévolat. On y trouve des activités à animer comme du soutien scolaire, des ateliers sportifs, bien-être, culturel, de l'informatique, etc.

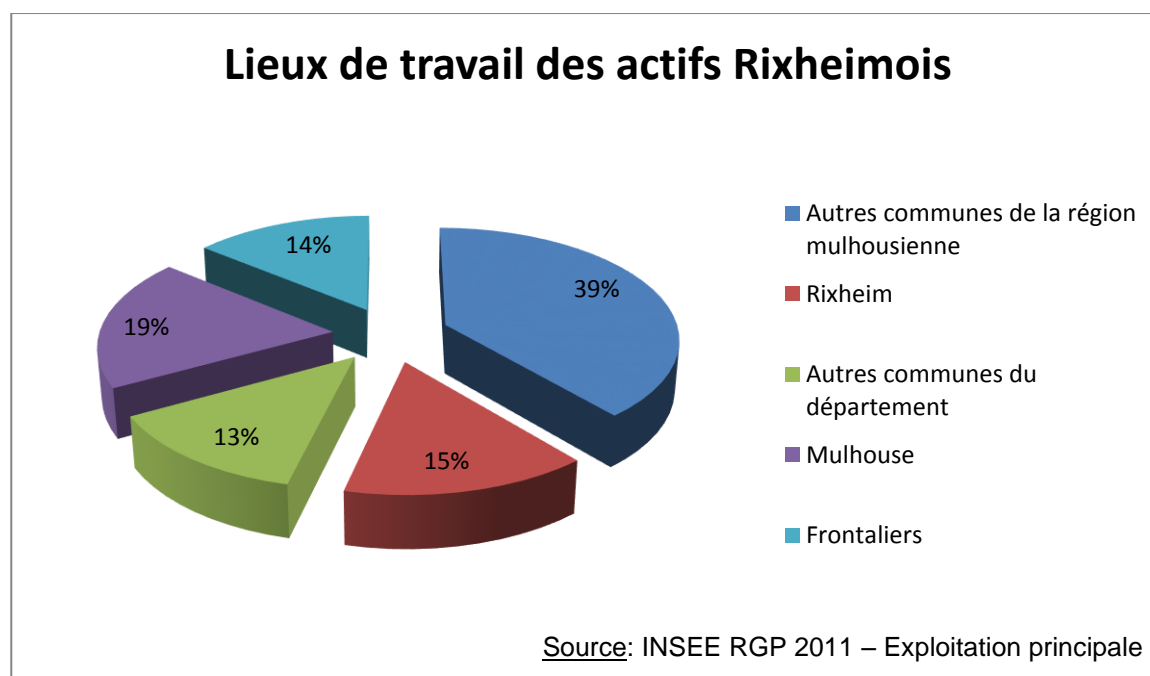
Les trois principales entités, citées ci-dessus, proposent des formations à leur bénévoles. Il est essentiel de permettre aux seniors de participer pleinement à la vie de la commune tout en adoptant des politiques et des programmes favorables à leur formation. Offrir aux personnes âgées la possibilité d'acquérir de nouvelles compétences permet de s'investir davantage tout en ayant une implication plus approfondie.

➤ Flexibilité des conditions d'emploi des seniors

• Mobilité des travailleurs

Selon les données issues de l'INSEE en 2011, la commune Rixheimoise compte 6 721 actifs pour 13 145 habitants.

La commune offre une capacité d'emploi de 3 806 postes, dominé par le secteur des « commerces-transport-services » et suivi par celui de « l'administration-enseignement-santé ».



En prenant appui sur le graphique on peut affirmer que 15 % des personnes résidant à Rixheim travaillent au sein de leur commune.

La commune offre encore de nombreux emplois, qui sont cependant pour la plupart occupés par des personnes extérieures.

- **Soutien aux demandeurs d'emplois**



L'association « Réagir Emploi-Formation » implantée à Illzach organise des permanences décentralisées en direction des demandeurs d'emploi.

Le but de cette association est d'accueillir, informer, orienter et accompagner toutes les générations dans l'emploi et la formation.

Pour cela, Réagir organise un accueil au sein de la Maire de Rixheim, pour un public adulte, tous les jeudis matin.

L'association a également ouvert une permanence d'accueil à toute personnes résidant dans le quartier Ile-Napoléon, en recherche d'orientation, de formation, d'emploi, de projet professionnel, les 2ème et 4ème mardis de chaque mois, à la salle Associative de la Rotonde.

- **« Séniors à l'emploi »**

La délégation Alsace Sud de l'association EGEE (Entente des Générations pour l'Emploi et l'Entreprise) en partenariat avec les services publics de l'emploi (Agence Pôle Emploi et l'Unité Départementale du Haut-Rhin de la Direction Régionale des Entreprises, de la Concurrence, de la Consommation, du Travail et de l'Emploi) ont mis en place une organisation pour développer l'emploi des séniors sur le territoire.

L'enjeu est de permettre le retour à l'emploi des séniors demandeurs d'emploi de longue durée. A travers la mise en place d'un processus simple, associant plusieurs partenaires, ce concept permet de répondre au mieux à leur besoins, en évitant ainsi un sentiment d'isolement et d'exclusion vis-à-vis de la société.

Seniors à l'emploi



Pour permettre le retour à l'emploi des séniors demandeurs d'emploi de longue durée

